

ЛУГАНСЬКИЙ НАЦІОНАЛЬНИЙ УНІВЕРСИТЕТ
імені ТАРАСА ШЕВЧЕНКА

РОГАЛЬСЬКА Інна Петрівна

УДК 37. 013.42+372.32

**ТЕОРЕТИКО-МЕТОДИЧНІ ЗАСАДИ СОЦІАЛІЗАЦІЇ
ОСОБИСТОСТІ У ДОШКІЛЬНОМУ ДИТИНСТВІ**

13.00.05 – соціальна педагогіка

Автореферат

дисертації на здобуття наукового ступеня
доктора педагогічних наук

Луганськ – 2009

Дисертацією є рукопис.

Робота виконана в Уманському державному педагогічному університеті імені Павла Тичини, Міністерство освіти і науки України.

Науковий консультант: дійсний член АПН України, доктор педагогічних наук, професор
Кузь Володимир Григорович,
 Уманський державний педагогічний університет імені Павла Тичини, професор кафедри дошкільної педагогіки та психології.

Офіційні опоненти: дійсний член АПН України, доктор психологічних наук, професор
Бех Іван Дмитрович, Інститут проблем виховання АПН України (м. Київ), директор;

дійсний член АПН України, доктор педагогічних наук, професор
Богущ Алла Михайлівна,
 Південноукраїнський державний педагогічний університет імені К.Д. Ушинського (м. Одеса), завідувач кафедри теорії та методики дошкільної освіти;

доктор педагогічних наук, професор
Савченко Сергій Вікторович,
 Луганський національний університет імені Тараса Шевченка, в. о. ректора, завідувач кафедри педагогіки.

Захист відбудеться 15 травня 2009 року о 12 годині на засіданні спеціалізованої вченої ради Д 29.053.03 у Луганському національному університеті імені Тараса Шевченка за адресою: 91011, м. Луганськ, вул. Оборонна, 2, ауд. 376.

З дисертацією можна ознайомитися в бібліотеці Луганського національного університету імені Тараса Шевченка (91011, м. Луганськ, вул. Оборонна, 2).

Автореферат розісланий 15 квітня 2009 року.

Учений секретар
спеціалізованої вченої ради

Л.Л. Бутенко

ЗАГАЛЬНА ХАРАКТЕРИСТИКА РОБОТИ

Актуальність теми дослідження. Становлення української державності, розбудова громадянського суспільства, інтеграція України у світове та європейське співтовариство передбачають орієнтацію на Людину, її духовну культуру. Закладена в сучасних державних документах (Національна доктрина розвитку освіти України у XXI столітті, Закони України „Про освіту”, „Про дошкільну освіту”, Базовий компонент дошкільної освіти) методологія освіти надає пріоритетності соціально розвиненій особистості, її життєвому самовизначенню, самореалізації, життєтворчості і, відповідно, апелює до сучасної особистісно зорієнтованої парадигми освіти. Потреби суспільства в самостійній, творчій, ініціативній особистості визначають нові параметри перебігу соціалізації, висувають підвищені вимоги до її суб'єкта щодо формування нових моделей соціальної поведінки, конструювання персональної системи цінностей, унаслідок чого перед педагогічною наукою постає потреба переосмислення й перегляду традиційних настанов у соціалізації та вихованні дітей і молоді.

Серед причин, що актуалізують розробку проблем соціалізації особистості у сучасному суспільстві, виокремимо такі: розширення меж соціалізації та зміну уявлень про цей процес, що викликане перспективами євроінтеграції України та модернізацією національної освітньої системи з урахуванням європейського досвіду, кращих його зразків і стандартів; зміцнення статусу дитинства у суспільстві, концептуальне обґрунтування його сутності та розвитку у контексті трансформацій суспільного життя; вивчення процесів залучення особистості до суспільних інституцій та розгляд інституціональних форм такого залучення; необхідність забезпечення активного пристосування дітей до нових для них соціальних умов життєдіяльності, набуття ними соціально-емоційної рівноваги та стійкості до впливу змінних умов соціуму; ускладнення сучасних вимог суспільства до функціонування соціальних інституцій, які повинні не лише готувати дитину до дорослого життя, а й формувати її як повноцінну особистість, суб'єкт соціалізації та власної життєтворчості. Першорядного значення вищесказане набуває, коли йдеться про соціалізацію особистості у дошкільному дитинстві, дослідження якого посідає особливе місце у педагогічній і психологічній науці, трактуючись науковцями як “період первинного фактичного становлення особистості” (О. Леонтьєв), коли конструюється образ соціального світу, розвивається соціальна активність як чинник світопізнання, закладається базис особистісної культури, усвідомлення

себе як індивідуальності, формується ставлення до інших людей і до світу в цілому.

У сучасній соціокультурній ситуації головною домінантою є соціалізація особистості як результат її соціального розвитку та виховання, досягнення оптимальної форми соціальної активності та компетентності, що дає змогу дитині бути активним перетворювачем власного життя та довкілля, мати право свободи вибору і ставати суб'єктом власної життєдіяльності. У зв'язку з цим дошкільному навчальному закладу відводиться особлива роль – спільно з сім'єю стати провідною соціальною інституцією соціалізації, яка забезпечує запровадження соціально-педагогічного супроводу соціалізації особистості у дошкільному дитинстві, спрямовує на розвиток соціально та індивідуально значущих рис особистості та її успішне функціонування як суб'єкта власної життєдіяльності у суспільному довкіллі.

Проблеми соціалізації особистості розглядалися з філософських, соціологічних, психологічних, культурологічних, педагогічних позицій. Серед учених, які суттєво вплинули на дослідження проблеми соціалізації, слід назвати Г. Гіддінгса, Е. Дюркгейма, Е. Еріксона, Ч. Кулі, Дж. Міда, Т. Парсонса, Г. Тарда, З. Фрейда та ін. Загальній соціалізаційній проблематиці присвятили свої роботи Г. Андреева, Б. Вульфова, М. Євтух, В. Зеньковський, М. Лукашевич, Р. Овчарова, С. Русова, В. Семенов, О. Сухомлинська, В. Сухомлинський та ін.

Розроблено сучасні концепції соціалізації особистості (Н. Голованова, Н. Заверико, І. Зверева, Н. Лавриченко, Г. Лактіонова, А. Мудрик, С. Савченко, С. Харченко); розкрито соціально-психологічні аспекти соціалізації з урахуванням вікових особливостей (В. Абраменкова, К. Альбуханова-Славська, І. Бех, Л. Божович, Л. Виготський, Д. Ельконін, І. Кон, О. Кононко, В. Кудрявцев, О. Леонтьєв, В. Мухіна, А. Петровський, Т. Репіна, Д. Фельдштейн); соціально-педагогічні засади проблеми з урахуванням нової соціокультурної ситуації характеризуються у дослідженнях Т. Алексеєнко, О. Безпалько, В. Болгаріної, Т. Василькової, Ю. Василькової, М. Галагузової, І. Зверєвої, А. Капської, Л. Коваль, В. Кузя, С. Литвиненко, Л. Міщик, Л. Новікової, А. Рижанової, С. Хлеб'як, Л. Штефан.

Теоретичним підґрунтям вивчення феномену дитинства стало дослідження культурно-історичних процесів, місця в них дитинства, дитячої субкультури, етапів становлення дитини як члена соціуму (Л. Виготський, Л. Божович, Л. Венгер, Д. Ельконін, О. Запорожець, М. Лісіна). Інші напрями досліджень розкривають історію дитинства,

традиції виховання та світ дитинства в історичному аспекті (В. Абраменкова, Ф. Арієс, Е. Еріксон, В. Кудрявцев, М. Осоріна) та в соціально-психологічному аспекті – В. Абраменкова, І. Кон, О. Кононко, В. Кудрявцев, М. Мід, В. Сухомлинський, Д. Фельдштейн. На сучасному етапі дослідження проблем дитинства та особливостей дитячої субкультури здійснюють як російські (О. Кислов, О. Копейкіна, Л. Коломийченко, С. Шаласва, Г. Шиніна), так і українські учені (Г. Беленька, А. Богуш, Л. Варяниця, Н. Гавриш, І. Зверева, О. Караман, Т. Кочубей, С. Литвиненко, Н. Побірченко, Т. Поніманська, Ю. Приходько).

Особливе місце серед досліджень проблем соціалізації особистості займають роботи, присвячені соціалізації дітей та молоді, автори яких: Ю. Богінська, Л. Варяниця, О. Вишнеvsька, Л. Зімакова, О. Караман, С. Курінна, С. Литвиненко, О. Малахова, Д. Малков, І. Печенко, П. Плотніков, Р. Пріма, С. Савченко, С. Сайко. Незважаючи на розширення напрямів досліджень загальносоціалізаційної проблематики, соціальне становлення особистості на етапі дошкільного дитинства не знайшло належної науково-методичної розробки. Очевидними є *суперечності*, які, виникнувши в нових соціальних умовах, вимагають ефективного і швидкого вирішення, між:

- вимогами, які ставить сучасна соціальна ситуація в Україні до розвитку особистості у дошкільному дитинстві, та нездатністю соціальних інституцій суспільства реалізувати свої соціально-педагогічні функції, що сприяють виконанню цих вимог;

- ідеєю нової філософії освіти, яка визнає за дитиною право бути самою собою: мати власний соціальний досвід, незалежний від навчання, виявляти свою індивідуальність, реалізовувати потребу виражати себе, бути суб'єктом соціальних відносин – і традиційною педагогічною позицією ставлення до дітей як до об'єктів виховного впливу;

- наявністю завдань соціалізації на етапі дошкільного дитинства, визначених Базовим компонентом дошкільної освіти, та відсутністю науково-методичних розробок системи соціально-педагогічного супроводу соціалізації дітей дошкільного віку. Виняток становлять роботи Л. Артемової, А. Богуш, Н. Гавриш, О. Кононко, В. Кузьменко, Т. Поніманської, однак, незважаючи на їх наявність, соціалізація особистості у дошкільному дитинстві не стала засадничою смислотворчою категорією.

Відсутність достатньо повного, заснованого на теоретичному аналізі та практичному досвіді проектування соціально-педагогічного супроводу соціалізації особистості у дошкільному дитинстві, соціально-

педагогічна значущість проблеми, об'єктивна необхідність розв'язання наявних суперечностей зумовили актуальність і доцільність вивчення зазначеної проблеми та дали підстави для вибору теми дослідження: „**Теоретико-методичні засади соціалізації особистості у дошкільному дитинстві**”.

Зв'язок дослідження з науковими програмами, планами, темами. Дисертаційне дослідження здійснювалося відповідно до тематичного плану наукових досліджень Уманського державного педагогічного університету імені Павла Тичини як складова теми кафедри соціальної педагогіки та історії педагогіки „Теоретична та практична соціально-педагогічна діяльність” (протокол № 3 від 28 жовтня 2004 року засідання вченої ради Уманського державного педагогічного університету імені Павла Тичини) та наукової лабораторії „Дошкільна освіта: сутність, перспективи розвитку у ХХІ ст.”. Тему затверджено в Раді з координації наукових досліджень у галузі педагогіки й психології в Україні (протокол № 10 від 21 грудня 2004 року).

Об'єкт дослідження – соціалізація особистості як соціокультурний процес.

Предмет дослідження – теоретичні та методичні засади забезпечення соціально-педагогічного супроводу соціалізації особистості у дошкільному дитинстві.

Мета дослідження полягає у науково-теоретичному обґрунтуванні соціально-педагогічного супроводу соціалізації особистості у дошкільному дитинстві та розробці методичних засад його забезпечення у дошкільних навчальних закладах.

Концепція дослідження. Науково-теоретичні засади та складний, динамічний характер процесу соціалізації особистості зумовлюють потребу обґрунтування концептуальних основ дослідження на різних рівнях: методологічному, теоретичному та методичному.

Методологічний концепт втілює взаємозв'язок і взаємодію наукових підходів до вирішення проблеми соціалізації особистості у дошкільному дитинстві, зокрема:

– *системно-цілісний підхід* дає можливість забезпечити формування цілісного знання про дитину як об'єкт і суб'єкт соціалізації та виховання; розглядати діяльність дошкільних навчальних закладів як відкриту соціально-педагогічну систему з відповідними підсистемами, що володіє новими якісними ознаками, необхідними для збагачення життя дітей у соціокультурному просторі з акцентом на регіональний аспект;

– *особистісно-діяльнісний підхід* уможливорює об'єднання на основі сутнісних зв'язків особистісно зорієнтованого та діяльнісного, а

також реалізацію комплексу дитячих видів діяльності у процесі конструювання образу соціального світу як важливого змістового компонента процесу соціалізації дитини-дошкільника; осмислення педагогічної діяльності фахівців дошкільного навчального закладу в контексті завдань соціалізації особистості у дошкільному дитинстві;

– *культурологічний підхід* дозволяє визначати процес соціалізації особистості як її прилучення до соціокультурних надбань людства і на цих засадах формувати особистісну культуру індивіда, сприяти формуванню у нього ціннісних ставлень до соціального світу з позицій сучасної культури, забезпечувати гармонійне існування у суспільному довіллі;

– *компетентнісний підхід* є основою для розкриття сутності соціальної компетентності особистості дитини дошкільного віку, яка зумовлює її здатність до вибору способів поведінки у суспільному довіллі і налагодження взаємодії з соціумом, що уможливується завдяки запровадженню соціально-педагогічного супроводу соціалізації особистості у дошкільному дитинстві.

Теоретичний концепт визначає систему філософських, психологічних, соціологічних, культурологічних, педагогічних дефініцій, які покладені в основу розкриття сутності процесу соціалізації особистості у дошкільному дитинстві, усвідомлення його як самоцінного, самобутнього та неповторного періоду життя особистості та потребою у підвищеній увазі суспільства до дитинства загалом і до кожної дитини, зокрема; цілісним уявленням про дитину як про об'єкт і суб'єкт соціалізації; новою соціокультурною ситуацією і суспільними вимогами до особистості, якій доведеться функціонувати у системі постійної змінюваності соціального життя; кризовим станом багатьох соціальних інституцій, що відповідають за соціалізацію, виховання і розвиток нового покоління та її втілення у змісті освіти.

Методичний концепт передбачає розробку критеріїв та показників соціалізації особистості дитини на етапі її соціального становлення у дошкільному віці та програмно-методичного забезпечення соціально-педагогічного супроводу соціалізації особистості у дошкільному дитинстві: експериментальної програми соціального розвитку дітей “Дошколярик у суспільному довіллі”, яка визначала цілі, завдання, соціального розвитку дітей, розробку варіативних методів і форм взаємодії з дітьми, а також рекомендації для роботи з батьками.

Головна ідея та основні положення концепції знайшли своє вираження у загальній **гіпотезі дослідження**, яка полягає у тому, що соціалізація особистості у дошкільному дитинстві набуває педагогічної

виваженості, якщо ґрунтується на цілісному уявленні про дитину як об'єкт і суб'єкт соціалізації, зумовлюється особливостями і специфікою процесу соціалізації на етапі дошкільного дитинства та уможлиблюється завдяки запровадженню соціально-педагогічного супроводу, спрямованого на актуалізацію соціального потенціалу дитини.

Загальна гіпотеза конкретизована **частковими гіпотезами**: соціалізація особистості у дошкільному дитинстві буде педагогічно виваженою за умови:

- реалізації варіативної програми поступового введення дітей у нові соціальні умови життєдіяльності, яка будується на оцінці психічного розвитку та соціально-особистісних характеристик кожної дитини;
- запровадження соціально-педагогічного супроводу соціалізації дітей за допомогою відповідного програмно-методичного забезпечення;
- відкритості дошкільного навчального закладу як соціально-педагогічної системи, що покликана активно залучати дитячу спільноту та педагогічний колектив до соціокультурних зв'язків із соціумом і сприяти гармонійній соціалізації дітей.

Відповідно до мети, концепції дослідження та висунутої гіпотези визначено такі **завдання**:

1. З'ясувати на теоретичному рівні міжнауковий статус і педагогічну сутність процесу соціалізації особистості.
2. Розробити теоретико-методичні, методологічні та концептуальні засади соціалізації особистості у дошкільному дитинстві.
3. Науково обґрунтувати сутність понять “соціалізація особистості у дошкільному дитинстві”, “соціально-педагогічний супровід соціалізації”, “простір сучасного дитинства”, “образ соціального світу”, уточнити поняття “соціальна активність”, “соціальна компетентність”, “соціальна адаптованість”; розкрити сутність дитинства як соціально-культурного феномена, що становить підґрунтя концепції соціалізації особистості у дошкільному дитинстві, та специфіку соціалізаційного процесу, який відбувається на цьому віковому етапі.
4. Розробити критерії, показники, охарактеризувати рівні соціалізації особистості у дошкільному дитинстві.
5. Розкрити сутність, основні принципи, зміст, форми і методи соціально-педагогічного супроводу соціалізації дітей дошкільного віку та експериментально перевірити його ефективність у дошкільних навчальних закладах.

6. Виявити педагогічні умови забезпечення педагогічно виваженої соціалізації дітей у дошкільних навчальних закладах, втілити їх у моделі соціально-педагогічного супроводу соціалізації дітей.
7. Теоретично обґрунтувати й апробувати експериментальну модель і технологію соціально-педагогічного супроводу соціалізації особистості у дошкільному дитинстві в умовах дошкільних навчальних закладів.

Методологічна основа дослідження. Методологічну основу дослідження становлять: системно-цілісний, особистісно-діяльнісний, культурологічний та компетентнісний методологічні підходи; положення теорії систем, теорії пізнання, праці німецьких класичних філософів щодо соціальної сутності людини (І. Канта, Г. Гегеля, Л. Фейєрбаха, К. Маркса), філософсько-культурологічні положення про особистість як активного суб'єкта діяльності та розвитку, філософські й соціально-педагогічні положення про розвиток особистості у відкритому соціальному середовищі.

Теоретичну основу дослідження становлять праці, присвячені розумінню сутності природи людини, взаємодії людини і середовища (К. Альбуханова-Славська, Б. Ананьєв, О. Асмолов, І. Бех, Л. Божович, Л. Виготський, І. Кон, Г. Костюк, О. Леонт'єв, С. Рубінштейн, Д. Фельдштейн); психології образу світу (В. Абраменкова, Г. Андреева, Б. Ананьєв, І. Бех, Л. Виготський, О. Кононко, О. Леонт'єв, С. Рубінштейн та ін.); проблемам сутності соціалізації, її природи та механізмів (Б. Ананьєв, Г. Андреева, Б. Паригін та ін.); теорії, в яких розкрито закономірності формування особистості у дошкільному дитинстві (Л. Божович, Л. Виготський, Д. Ельконін, О. Запорожець, О. Кононко, Г. Костюк, О. Леонт'єв, В. Мухіна); концепції педагогіки соціалізації (А. Капська, Н. Лавриченко, Г. Лактіонова, С. Савченко); праці, присвячені закономірностям, умовам, чинникам виховання і соціалізації особистості (В. Бочарова, М. Галагузова, Н. Голованова, М. Лукашевич, А. Мудрик, О. Сухомлинська, С. Харченко); загальнотеоретичним проблемам виховання (Л. Аза, Є. Бондаревська, І. Бех, О. Бодальов, В. Кремь, А. Петровський, А. Реан, В. Сухомлинський, Н. Щуркова, Г. Ядов, І. Якиманська); зарубіжні системні педагогічні технології розвитку, соціалізації та виховання дітей (М. Монтессорі, С. Френе, Р. Штейнер, О. Декролі, Ф. Дольто); наукові доробки педагогів, у яких розкрито соціально-педагогічні закономірності формування особистості (О. Безпалько, І. Зверева, Н. Заверико, Л. Коваль, В. Кузь, Л. Міщик, А. Рижанова, С. Харченко та ін.); полідисциплінарні

дослідження дитинства (В. Абраменкова, А. Богуш, Ф. Дольто, В. Зеньковський, Д. Ельконін, І. Кон, В. Кудрявцев, С. Литвиненко, В. Мухіна, М. Осоріна, Н. Побірченко, Т. Поніманська, Ю. Приходько, Д. Фельдштейн); висновки з праць, у яких розкрито закономірності формування особистості у дошкільному дитинстві (Л. Артемова, А. Богуш, Н. Гавриш, Т. Поніманська); нормативні документи: Національна доктрина розвитку освіти України в XXI столітті, Закони України „Про освіту”, „Про дошкільну освіту”, Базовий компонент дошкільної освіти.

Реалізація визначених завдань здійснювалася з використанням комплексу **методів дослідження**: а) *теоретичні* – системний аналіз філософської, психологічної, соціологічної, культурологічної та педагогічної науково-методичної літератури з проблематики соціалізації, виховання і розвитку особистості використовувався на етапах обґрунтування загальних теоретичних та методичних питань з проблеми дослідження; логічний аналіз наукових джерел з філософії, соціології, психології, культурології, соціальної та дошкільної педагогіки – у ході розробки концепції соціалізації особистості у дошкільному дитинстві; проектування соціально-педагогічного супроводу соціалізації особистості, який забезпечує педагогічно виважену соціалізацію дітей в дошкільних навчальних закладах; теоретичне моделювання – у ході розробки експериментальної моделі соціально-педагогічного супроводу соціалізації особистості у дошкільному дитинстві;

б) *емпіричні*: діагностичні (спостереження, бесіди, анкетування, тестування, вивчення документації) на пошуковому та констатувальному етапах для вивчення специфіки педагогічної діяльності педагогів щодо здійснення соціалізаційного процесу та визначення рівнів соціалізації особистості; спостереження за педагогічним процесом під час реалізації формувального етапу експерименту для визначення ефективності соціально-педагогічного супроводу соціалізації дітей; кількісний та якісний аналізи, методи математичної статистики для узагальнення одержаних результатів. У розв’язанні завдань дисертаційного дослідження провідна роль відводилася педагогічному експерименту (пошуковий, констатувальний, формувальний, контрольний етапи), який дав змогу змодельовати умови обраного для вивчення явища та перевірити припущення, сформульовані в гіпотезі. Використані методи взаємодоповнювали один одного і забезпечили можливість комплексного пізнання предмета дослідження.

Експериментальна база дослідження. Дослідницько-експериментальна робота проводилася у дошкільних навчальних закладах

№ 28 „Золотий ключик”, № 31 „Чебурашка” міста Умань та № 50, № 78 міста Черкаси Черкаської області, ДНЗ „Дзвіночок” села Кривець Ставищенського району Київської області, дошкільних навчальних закладах Жашківського району Черкаської області, НВК „Надія” ЗОШ І-ІІ ст. СШ-ДНЗ № 275 міста Одеса, № 10 „Зірочка” міста Котовська Одеської області, № 12 „Кораблик” міста Миколаєва Миколаївської області.

Дослідженням було охоплено 680 дітей дошкільного віку, 165 вихователів, 80 методистів і 14 завідувачів дошкільних установ, 61 соціальний педагог, 150 батьків дітей-дошкільників.

Наукова новизна одержаних результатів полягає в тому, що:

уперше представлено принципово новий концептуально-методичний підхід до проблеми соціалізації особистості у дошкільному дитинстві, важливим змістовим компонентом якої визначено становлення образу соціального світу; розроблено експериментальну модель соціально-педагогічного супроводу соціалізації особистості у дошкільному дитинстві, що реалізує у педагогічному процесі дошкільного закладу педагогічно виважену соціалізацію дитини; розроблено нові критерії соціалізації особистості, які відображають логіку соціального становлення дитини у дошкільні роки та схарактеризовано рівні соціалізації особистості у дошкільному дитинстві; визначено педагогічні умови забезпечення педагогічно виваженої соціалізації дітей у дошкільному навчальному закладі (реалізація варіативної програми поступового введення дітей у нові соціальні умови життєдіяльності, яка будується на оцінці психічного розвитку та соціально-особистісних характеристик кожної дитини; забезпечення соціально-педагогічного супроводу соціалізації дітей з допомогою відповідного програмно-методичного забезпечення; відкритість дошкільного навчального закладу як соціально-педагогічної системи, що покликана активно залучити дитячу спільноту та педагогічний колектив до соціокультурних зв'язків із соціумом і сприяти гармонійній соціалізації дітей);

удосконалено наукові уявлення про сутність та зміст соціалізації особистості; положення про соціальну адаптацію дошкільника до нових соціальних умов життєдіяльності як важливий етап процесу соціалізації особистості у дошкільному дитинстві;

дістали подальшого розвитку наукові уявлення про дитинство як предмет науково-педагогічного дослідження; дошкільний навчальний заклад як відкриту соціально-педагогічну систему, провідну інституцію соціалізації особистості у дошкільному дитинстві.

Практична значущість дослідження полягає у розробці методики діагностики рівнів соціалізації дітей дошкільного віку; технології соціально-педагогічного супроводу соціалізації особистості у дошкільному дитинстві: програми соціальної адаптації дітей до нових соціальних умов життєдіяльності – умов дошкільної установи; методики ознайомлення дітей дошкільного віку з суспільним довкіллям задля чого створено експериментальну програму соціального розвитку дітей „Дошколярик у суспільному довкіллі”, яка забезпечувала змістово-методичне наповнення процесу ознайомлення дітей із суспільним довкіллям та прилучення їх до соціального світу. Розроблено та впроваджено в практику підготовки фахівців у ВНЗ навчальні дисципліни “Соціалізація особистості та методика ознайомлення дітей із суспільним довкіллям” та “Основи соціалізації особистості”, які викладаються в Уманському державному педагогічному університеті імені Павла Тичини.

Результати дослідження можуть бути використані дошкільними та соціальними педагогами у практиці дошкільних навчальних закладів для діагностики рівнів соціалізації дітей; як науково-методичні рекомендації для забезпечення педагогічно виваженої соціалізації дітей; у процесі підготовки дошкільних та соціальних педагогів у вищих навчальних закладах, а також у системі післядипломної освіти.

Результати дисертаційного дослідження **впроваджено** у практику роботи дошкільних навчальних закладів № 28 (акт № 30 від 12.08.2008), № 31 (акт № 62 від 19.11.2008) міста Умані Черкаської області; № 50 (акт № 6 від 26.02.08), № 78 (акт № 8 від 25.02.08) міста Черкас, ДНЗ “Джерельце” (акт № 85 від 26.09.2008) села Кривець Ставищанського району Київської області); НВК “Надія” ЗОШ I-II СШ-ДНЗ № 275 (акт № 5 від 17.04.2008) міста Одеси; ДНЗ № 10 (акт № 94 від 10.06.2008) міста Котовська; № 12 (акт № 7 від 23.05.2008) міста Миколаєва.

Особистий внесок автора в роботах, опублікованих у співавторстві, полягає в обґрунтуванні та конкретизації особливостей соціалізації дошкільників в умовах сучасного освітнього середовища комплексу; визначенні особливості сучасних підходів до проблеми дитинства та його специфіки в сучасних умовах.

Апробація результатів дослідження здійснювалася на науково-теоретичних, науково-практичних конференціях:

Міжнародних: „Науковий потенціал світу – 2004” (Дніпропетровськ, 2004), „Перспективні розробки науки і техніки – 2005” (Дніпропетровськ, 2005); „Сучасні наукові дослідження – 2006” (Дніпропетровськ, 2006); „Національна система освіти та виховання в Україні: історія, теорія, практика” (Київ, 2006), „Соціальна робота в Україні:

вектор розвитку в третьому тисячолітті” (Київ, 2007); „Соціалізація особистості в умовах системних змін: теоретичні і прикладні проблеми” (Київ, 2007); „Вища дошкільна освіта в Україні: становлення, розвиток, сучасний стан і перспективи” (Київ, 2007); „Роль едукативного середовища у підготовці вчителя сільської школи” (Умань, 2007), „Проблеми дошкільної та початкової освіти у контексті сучасного виміру” (Умань, 2008), „Теоретико-методологічні засади особистісного становлення дошкільника в полікультурному просторі соціуму в добу його освітніх трансформацій” (Івано-Франківськ – Берегово–Хмельницький, 2008), „Передшкільна освіта: проблеми та перспективи” (Миколаїв, 2008);

Всеукраїнських: „Підготовка педагогічних кадрів у ВНЗ у контексті процесі глобалізації” (Умань, 2005); „Теоретико-практичні реалії сучасного виховання дітей та учнівської молоді” (Київ, 2005), „Педагогічні та соціально-психологічні аспекти виховання у контексті сучасного Європейського виміру” (Полтава, 2006), „Культурно-ціннісні витоки сучасного виховання особистості” (Київ, 2006), „Магістратура в світлі програми участі країни у Болонському процесі” (Київ, 2007); „Реалізація принципу наступності дошкільної та початкової ланок у контексті суб’єктної парадигми освіти” (Слов’янськ, 2007); „Підготовка сучасного фахівця дошкільного профілю: проблеми пошуку, досвід, знахідки” (Глухів, 2007), „Проблеми дошкільної та початкової освіти у контексті сучасного виміру” (Умань, 2008), „Методи і засоби забезпечення інноваційності едукативного процесу в закладах освіти” (Черкаси, 2008); „Актуальні проблеми соціально-педагогічної роботи з різними категоріями населення” (Черкаси, 2008); „Дошкільне дитинство: інноваційний досвід освіти, проблеми, традиції та перспективи” (Переяслав-Хмельницький, 2008);

Всеукраїнських педагогічних читаннях „Василь Сухомлинський у діалозі з сучасністю: проблема свободи та відповідальності у вихованні особистості” (Полтава, 2005) „Буде школа – буде село – буде держава” (Черкаси, 2006).

Результати і висновки дисертаційного дослідження обговорювалися і здобули позитивну оцінку на засіданнях вченої ради Уманського державного педагогічного університету імені Павла Тичини, звітних науково-практичних конференціях професорсько-викладацького складу університету, на засіданнях наукової лабораторії „Дошкільна освіта: сутність, проблеми, перспективи розвитку у XXI столітті”, на засіданнях кафедри соціальної педагогіки та історії педагогіки, а також кафедри

дошкільної педагогіки та психології Уманського державного педагогічного університету імені Павла Тичини.

Матеріали **кандидатської дисертації** з теми „Соціалізація дітей в умовах сільських навчально-виховних комплексів „Загальноосвітній навчальний заклад – дошкільний навчальний заклад” (спеціальність 13.00.08 – дошкільна педагогіка, захищена у січні 2003 року в Інституті проблем виховання АПН України) у тексті докторської дисертації не використовувалися.

Публікації. Зміст і результати дисертаційного дослідження представлено у 48 публікаціях, у тому числі: 1 монографія (одноосібна), 33 статті в провідних фахових виданнях України, 3 статті в інших педагогічних виданнях, 11 статей у збірниках матеріалів міжнародних та всеукраїнських конференцій (10 одноосібно).

Структура та обсяг дисертації. Дисертаційне дослідження складається зі вступу, п'яти розділів, висновків до кожного з них, загальних висновків, списку використаних джерел (411 найменувань, з них – 13 іноземними мовами) і 6 додатків на 69 сторінках. Робота містить 19 таблиць, 5 рисунків. Загальний обсяг дисертації становить 499 сторінок.

ОСНОВНИЙ ЗМІСТ ДИСЕРТАЦІЇ

У **вступі** обґрунтовано актуальність і ступінь розробленості проблеми дослідження у науковій теорії та педагогічній практиці, визначено об'єкт, предмет, мету, завдання, сформульовано концепцію і гіпотезу дослідження, методологічні та теоретичні засади, методи дослідження та етапи науково-педагогічного пошуку, наукову новизну, практичне значення, подано інформацію про апробацію та впровадження результатів дослідження.

У *першому розділі* „**Соціалізація особистості як проблема міждисциплінарних досліджень**” розкрито філософський, соціологічний, психологічний, культурологічний, педагогічний контексти процесу соціалізації особистості; здійснено аналіз проблеми соціалізації особистості дитини у зарубіжних системних інноваційних педагогічних технологіях ХХ століття, з'ясовано педагогічну сутність та визначено статус категорії соціалізації особистості у контексті сучасних науково-педагогічних ідей.

На підставі аналізу праць вітчизняних та зарубіжних дослідників у роботі з'ясовано міжнауковий статус та педагогічний зміст соціалізації, її місце в категорійній системі педагогічної науки, виявлено взаємозв'язок

понять „соціалізація”, „культура”, „виховання”, „освіта”, „розвиток”, „адаптація”, „індивідуалізація”.

Виокремлення теорії соціалізації як самостійної галузі дослідження відбулося у середині ХХ століття і було підготовлене науковими доробками філософів, соціологів, психологів, культурологів, які по-різному розглядали питання соціального становлення особистості, внаслідок чого підходи до осмислення закономірностей, механізмів, результатів цього процесу у різних науках є неоднозначними, подекуди навіть протилежними. Вивчення процесу соціалізації у межах різних наукових галузей зумовлене глибиною її об’єктивного змісту і багатством структурно-функціональних взаємозв’язків у суспільному житті. Підходи психолого-педагогічної науки до соціалізації особистості розкривають змістову конкретику цього процесу, обґрунтовують механізми, пов’язані з умовами соціалізації (середовище, простір) та позицією, яку займає особистість у цьому процесі (активність – пасивність). Так, розгляд філософських підходів до проблеми соціалізації доводить, що в кожній суспільно-історичній формації діяли механізми диференціювання становлення особистості на засадах предметного розмаїття людської сутності, що є соціально-закономірним, а не індивідуально-випадковим. Суспільство є вирішальним фактором соціального становлення індивіда, оскільки відкриває перед людиною можливість її універсального розвитку, акумулює людську духовність у відповідних соціальних формах, прискорює темпи їх гуманізації. У соціологічному дискурсі питання взаємин людини і світу трансформується у проблему взаємодії особистості та суспільства і концентрується навколо вивчення особистості через суспільство й суспільства через особистість та процесів взаємодії особистості, соціальних груп і суспільства. Відтак, соціологи акцентують увагу на процесах засвоєння соціальних функцій та оволодіння соціальними ролями, і, відповідно, процедурі входження індивіда в людське суспільство. Процес соціалізації особистості з позицій соціальної психології відбувається у конкретному соціальному середовищі завдяки механізмам інтеріоризації та екстеріоризації через розширення та примноження соціальних зв’язків індивіда із зовнішнім світом. Основними сферами життєдіяльності особистості, в яких розгортається цей процес, є діяльність, спілкування та самосвідомість, яка відображає розуміння власного “Я” в житті суспільства. Таке зосередження уваги на особистісному аспекті та на активній позиції особистості є значущим у розробці проблеми соціалізації, що вивчається педагогікою, яка завжди використовувала і синтезувала кращі наукові здобутки психологічної науки. У центрі уваги культурології – питання

про сутність соціалізації як феномена культури; про цінності, норми та значення культури як засобу соціалізації; про статусне значення культурних норм у різних соціальних середовищах. Специфіка соціалізації як сфери культурологічного пізнання полягає у визначенні соціально-культурних чинників, за допомогою яких людина не тільки пізнає світ і саму себе, але й визначає своє місце у світі, формує власні світоглядні настанови.

Особливість соціально-педагогічного підходу полягає у погляді на соціалізацію як на складний процес залучення особистості до соціального життя, у результаті чого вона отримує та змінює свій соціальний статус і соціальну роль, формує власний духовний світ та індивідуальність. Соціалізація особистості передбачає активні зв'язки із соціумом, що створює передумови для соціальної взаємодії та активної творчої діяльності людини, розвитку її соціальної активності, в якій виражається та реалізується рівень її соціальності, глибина та повнота соціальних стосунків. Усі вищезначені підходи міждисциплінарних наукових доробок дослідників є підтвердженням складності процесу „вростання” людини в соціум, її соціального становлення.

У реаліях сьогодення в Україні розвиваються науково-практичні освітні напрями, в основі яких – європейський досвід вільного розвитку дитини. На підставі означеного пояснюється звернення до розгляду проблеми соціалізації дітей у зарубіжних системних педагогічних технологіях М. Монтесорі, С. Френе, Р. Штайнера, О. Декролі, Ф. Дольто, які виникли на початку ХХ століття, ґрунтуються на ідеях ранньої соціалізації, вільного виховання, прагнення дати дітям можливість досягнути соціальної ідентичності. Учені визначають дитинство як самоцінність, як особливо важливий період життя людини для становлення її як особистості; у їхніх концепціях прослідковується потреба в пошуку нових механізмів сприяння успішній соціалізації на початкових етапах життя; намагання вирішити проблему „дитина і суспільство”; переконання у тому, що освіту необхідно зробити значущим фактором позитивного розвитку культури та соціального прогресу.

Для повноти здійснюваного аналізу феномена „соціалізація” із площини педагогічного розмаїття було виокремлено ті дослідження, у яких, на нашу думку, подано результати фундаментального характеру. Серед науковців, які додали фундаментальних наукових знань у досліджувану проблему, – В. Бочарова, Т. Василькова, Ю. Василькова, М. Галагузова, Ю. Гапон, Н. Голованова, Н. Заверико, І. Зверєва, А. Капська, Л. Коваль, Н. Лавриченко, С. Литвиненко, Л. Міщик,

А. Мудрик, С. Савченко, С. Харченко. Головними теоретичними постулатами взято положення про соціалізацію як: 1) процес розвитку людини у взаємодії з навколишнім світом (А. Мудрик); 2) мету і специфічну діяльність педагогічного суб'єкта, тобто як особливу педагогічну дію (Н. Лавриченко); 3) цілісний соціально-педагогічний феномен, що має специфічні педагогічні ознаки: мету, зміст, форми й технології реалізації, кінцевий результат – рівень соціалізованості особистості (С. Савченко); 4) процес входження у світ конкретних соціальних зв'язків, і освоєння соціального як загальної характеристики людства (Д. Фельдштейн); 5) процес взаємодії людини з навколишнім середовищем шляхом зміни її адаптацій в кожній зі сфер життєдіяльності, що триває упродовж життя (М. Лукашевич); 6) процес оволодіння соціальним досвідом, де в цілісну систему поєднуються діяльність та спілкування дитини, а також зміст і структура самосвідомості (Н. Голованова). Узагальнені теоретичні положення є базовими для розв'язання завдань означеної проблематики процесу соціалізації особистості на етапі її соціального становлення у дошкільному дитинстві. В умовах сучасної глобалізації та інформатизації суспільства, швидкої зміни змісту і способів комунікації та зростання інформаційної насиченості середовища життєдіяльності потрібна педагогічно обґрунтована технологія реалізації соціалізаційних завдань особистості на етапі дошкільного дитинства, що вимагає оновленого підходу й створення педагогічних умов для соціалізації особистості. Це сприятиме відображенню соціалізаційної траєкторії встановлення базових стосунків особистості у дошкільному дитинстві із соціальним світом. Такий суто педагогічний погляд на проблему соціалізації дітей дошкільного віку зумовлює особливості пропонованого дослідження, виділяючи його із загальної низки робіт, присвячених проблемам соціалізації особистості (Ж. Баб'як, Ю. Богінська, Л. Варяниця, О. Вишневська, В. Іванов, С. Курінна, О. Малахова, Д. Малков, П. Плотников, Р. Пріма, Н. Сайко, В. Скрипка, І. Шоробура та ін.).

У другому розділі „Психолого-педагогічні засади соціального становлення особистості у дошкільному дитинстві” здійснено теоретичне осмислення особливої соціокультурної категорії дитинства, окреслено сучасні підходи до дитинства як соціально-культурного феномена і предмета науково-педагогічного вивчення, розкрито особливості соціального становлення особистості на етапі дошкільного дитинства.

Поступове ускладнення змісту і тривалості процесу становлення особистості як суб'єкта соціальних стосунків актуалізувало проблему

вивчення дитинства як соціокультурного феномена. Кожній історичній епосі відповідає свій соціокультурний статус дитинства, який характеризується його віковими межами, визначальним характером ставлення суспільства до дитинства та регламентацією стосунків дорослого світу та світу дітей. Дитинство як соціально-культурний феномен має свою історичну логіку розвитку; в різні історичні епохи по-різному конструювалися та формувалися взаємини між дорослими та дітьми, в основі яких завжди прослідковувалася соціальна та правова незахищеність дитинства. Водночас кожній суспільній формації був притаманний свій образ дитини, своє розуміння феномена дитинства і його вікових меж.

Аналіз наявних у сучасному науковому просторі концепцій розуміння дитинства (В. Абраменкова, І. Бех, А. Богущ, Н. Гавриш, В. Кудрявцев, С. Литвиненко, Т. Поніманська, Л. Обухова, М. Осоріна, Д. Фельдштейн та ін.) дозволив прослідкувати необхідність перегляду традиційних підходів до дитинства, єдність науковців у позиції визнання самоцінності дитинства, актуальність вироблення нової парадигми, центрованої на світі дитинства. Ситуація у розумінні феномена дитинства, у ставленні до дитини та періоду її дитинства, що склалася на сучасному етапі розвитку суспільства, акцентує увагу на визнанні дитинства як структурного елемента суспільства, на розширенні його вікових меж, збільшенні турботи та уваги держави до унікальної і самобутньої функції дитинства в соціокультурних процесах. Натомість зміни, що відбуваються на сучасному етапі розвитку суспільства, зумовили протиріччя між ідеєю нової філософії освіти, яка визнає за дитинством право на самоцінність, та традиційною педагогічною позицією ставлення до дітей як до об'єктів виховного впливу. Поступове ускладнення змісту процесу соціалізації вимагає цілісного розуміння дитини як об'єкта і суб'єкта соціалізації, зумовлюється особливостями і специфікою процесу соціалізації на етапі дошкільного дитинства та уможлиблюється завдяки запровадженню соціально-педагогічного супроводу, спрямованого на актуалізацію соціального потенціалу дитини.

Дошкільне дитинство вважають періодом: 1) „первинного фактичного становлення особистості” (О. Леонт'єв); 2) „формування базової культури особистості дитини” (О. Асмолов); 3) „оволодіння соціальним простором людських стосунків через спілкування з дорослими, а також через ігрові та реальні стосунки з однолітками” (Г. Абрамова, Л. Божович, Л. Виготський, Д. Ельконін, В. Мухіна та ін.); 4) „виховання людського в людині” (С. Русова). Серед основних специфічних рис дошкільного дитинства виокремлюють такі: 1) дитина-

дошкільник як особистість перебуває на етапі становлення, дозрівання і розвитку; формування основ особистісної активності, самостійності, ініціативності, відповідальності та особистісного становлення; 2) самоцінність цього періоду визначається наявністю дитячої субкультури; 3) дошкільний вік (3-6 років) пов'язаний з домінуванням ігрової діяльності; 4) дитячі види діяльності мають специфічний характер і формують головні досягнення дитини у її фізичному, психічному та соціальному розвитку, завжди відповідають інтересам і потребам дитини; 5) це сенситивний період для первинної соціалізації особистості; 6) період формування ціннісного ставлення до природи, культури, людей і самого себе, орієнтації на світ людей, осягнення змісту і форм людських стосунків; 7) висока емоційна насиченість усіх сфер життєдіяльності дитини, її допитливість, безпосередність, оптимізм як важлива передумова для емоційно-практичного пізнання довкілля і самої себе. 8) вразливість, навіюваність дошкільників, їхня залежність від дорослих, потреба у спілкуванні з ними, незахищеність від впливів довкілля; 9) чутливість до соціально-психологічних механізмів навіювання, наслідування; поєднання інтеріоризаційних та екстеріоризаційних механізмів ідентифікації. Ці механізми соціалізації дають дитині можливість розвиватися, рефлексувати і відповідати соціальним очікуванням суспільства. Сучасні діти-дошкільники відрізняються від дітей попередніх століть своїм світобаченням, обізнаністю, інтелектуальним розвитком. Вони стали більш прагматичними, самостійними, активними і водночас більш тривожними та агресивними.

Психологи, які наголошують на виникненні нової соціальної ситуації розвитку, виокремлюють внутрішню позицію дошкільника стосовно інших людей, яка характеризується усвідомленням власного „Я” та своїх вчинків, інтересом до світу дорослих, їхньої діяльності та стосунків. У взаємодії дошкільника із суспільним довкіллям, що виявляється у безпосередньому спілкуванні з дорослими, в іграх і змаганнях з однолітками, у процесі різних видів дитячої діяльності, в оволодінні навчальною діяльністю розвиваються образні форми пізнання природного, предметного та суспільного довкілля та власного „Я”. Соціальна та емоційна активність реалізує потребу дитини бути суб'єктом освоєння світу людей, культури, власної життєдіяльності.

Важливим змістовим компонентом процесу соціалізації дитини-дошкільника нами визначено образ соціального світу. Психологічною наукою (Б. Ананьєв, Л. Виготський, О. Леонтьєв, А. Петровський, С. Рубінштейн, В. Ядов) доведено, що „образ” як форма існування ціннісного ставлення до світу реально регулює діяльність особистості.

Тому це явище є важливим у контексті психолого-педагогічних підходів до розуміння закономірностей процесу соціалізації особистості в дошкільному дитинстві, у зв'язку з чим було виявлено особливості конструювання образу соціального світу на етапі первинної соціалізації – у дошкільному дитинстві: 1) у дитинстві людина, як ніколи пізніше, відкрита для смислоосягнення та смислотворення. Образ світу виникає у дитини у процесі взаємодії з реальністю, яку вона відображає у своїх мозкових структурах через використання індивідуального досвіду, набутого під час сприймання предметів та явищ суспільного довкілля. Реально цей процес часто здійснюється стихійно, тому дитячий спосіб ставлення до світу відзначається яскравістю і безпосередністю життєвих вражень, гостротою переживань безлічі різних життєвих подій; 2) у дошкільному віці формуються первинні етичні поняття, здатність бачити прекрасне навколо себе. У свідомості дитини виникає розуміння власних можливостей та свого місця в системі суспільних відносин. Особисте ставлення дитини до об'єктів і явищ довкілля визначає і вибір нею стратегії поведінки. У процесі становлення чітких поглядів на світ і на себе виробляється певна система цінностей і власна життєва позиція. Так соціальний образ світу, що складається в свідомості дитини, набирає силу впливу на її дії, вчинки та в цілому на життя; 3) для дитячого сприйняття і світобачення характерною є цілісність, яка не подрібнює світ на окремі елементи, в ній злиті воедино об'єктивне і суб'єктивне, понятійне й образне, аналітичне і синтетичне у процесі одночасної роботи когнітивних структур та почуттів. Образ світу дитини-дошкільника відрізняють перевага емоційно-почуттєвих уявлень про світ над раціонально-логічними, одухотвореність об'єктів та явищ дійсності, спонтанність розвитку елементів образу світу та їх емоційно-ціннісне забарвлення; 4) уявлення про світ, ставлення дитини до світу, що її оточує, формується у дитячій свідомості, насамперед, через спілкування з іншими людьми – дорослими та однолітками. Отже, дорослішання дитини, її успішна соціалізація безумовно залежать від того, наскільки дитина визнається дорослими суб'єктом взаємостосунків з довкіллям, наскільки вони дозволяють дитині проявляти цю суб'єктність, створюючи умови для конструювання образу світу. До завершення дошкільного дитинства кожна дитина створює образ світу, заснований на широкому розмаїтті образних уявлень про Світ Природи, Світ Культури, Соціальний Світ Людей, Світ власного “Я”. Єдність цих світів формує у дитини уявлення про світ як цілісність і є основою дитячого світогляду. Дошкільник, у силу своїх вікових особливостей, ще не включений у наукове пізнання дійсності, але в його свідомості на емоційно-образному

рівні вже формується певне уявлення про світ, і від особливостей його сприйняття значною мірою залежить становлення певної системи цінностей і власної життєвої позиції. Гармонія цього процесу досяжна лише за умови сформованості у дитини відповідної системи уявлень про світ і про себе у ньому, що з одного боку, забезпечується її діяльністю, а з іншого – здійснюється у дитячій свідомості насамперед через спілкування з іншими людьми – дорослими та однолітками. Педагогічне осмислення змісту соціалізації, її особливостей і специфіки на етапі дошкільного дитинства дозволяють вибудувати стратегію освітньо-виховної діяльності, спрямованої на актуалізацію соціального потенціалу дитини.

У *третьому розділі* „**Методологічні концепти соціалізації особистості**” окреслено методологічні концепти соціалізації дітей дошкільного віку у дошкільних навчальних закладах: системно-цілісний, особистісно-діяльнісний, культурологічний, компетентнісний, кожний з яких поєднує сучасні основоположні концептуальні ідеї, які перебувають в діалектичній залежності, взаємозбагачують і взаємодоповнюють одна одну.

Системно-цілісний підхід забезпечує орієнтацію на цілісне розуміння дитини як об’єкта і суб’єкта соціалізації, а також комплексне вивчення найістотніших закономірностей розвитку процесів виховання та соціалізації як єдиного цілого з позицій системного аналізу. Його реалізація дозволяє розглядати дошкільний заклад як педагогічну систему, яка вимагає узгодження та координації усіх її компонентів, сукупності взаємопов’язаних між собою засобів, методів і процесів, що мають нові якісні ознаки, необхідні для створення педагогічно виваженого впливу на соціальне становлення особистості дитини. Завдяки розширенню діапазону соціалізаційного впливу на особистість за рахунок залучення педагогічним колективом закладу потенціалу суспільного довкілля та природного середовища, дошкільний заклад стає відкритою системою, що надає можливості спеціально змоделювати умови для проявів дитиною позиції суб’єкта соціалізації.

Модернізація змісту дошкільної освіти у контексті особистісно-діяльнісного підходу, основна ідея якого пов’язана з діяльністю як засобом розвитку суб’єктності дитини, полягає в орієнтації педагогів на забезпечення допомоги вихованцям у становленні їх суб’єктами соціалізації та власної життєдіяльності. Комплекс дитячих видів діяльності, їх ампліфікація на етапі дошкільного дитинства забезпечує повноцінний соціальний розвиток, самостійний пошук шляхів задоволення дитячих потреб та інтересів. Цілеспрямована творча діяльність дітей водночас є умовою і засобом, що забезпечує можливість

активно пізнавати суспільне довкілля, виражати своє ставлення до засвоєного, набувати практичних навичок взаємодії та спільної діяльності, формує соціальну активність. Оскільки кожен вид діяльності активізує різні напрями розвитку особистості, то соціалізаційний ефект досягається при використанні у педагогічному процесі комплексу дитячих видів діяльності, заснованих на співпраці та взаємодії з однолітками, що зумовлюють процес соціального розвитку дитини, становлення ціннісних орієнтацій у позиції суб'єкта соціалізації.

Реалізація культурологічного підходу забезпечує входження дитини у світ культури, що передбачає засвоєння нею духовно-культурних надбань людства, дає можливість використовувати особистісний потенціал, залучати дітей до власної життєтворчості, формувати почуття причетності дитини до певної культури. Зорієнтований на культурні зразки педагогічний процес дошкільного навчального закладу, в основі якого – соціокультурний зміст, діалогічна взаємодія між однолітками та дорослими як партнерами, обмін цінностями, культурна ідентифікація, творча самореалізація кожної особистості, сприяє розумінню соціалізації як процесу прилучення дитини до культури суспільства.

Компетентнісний підхід становить цілісну систему визначення мети, завдань, змісту, організаційного і технологічного забезпечення соціальної компетентності особистості у дошкільному дитинстві, дозволяє найточніше визначити змістові лінії та логіку введення дитини у суспільне довкілля, спрямовує на формування соціальної компетентності дітей, необхідної для забезпечення їхньої життєдіяльності в соціумі. За Базовим компонентом дошкільної освіти у дошкільному віці у дитини формуються такі основи соціальної компетентності: уміння орієнтуватися у світі людей (рідні, близькі, знайомі, незнайомі люди; люди різної статі, віку, роду занять тощо); здатність розуміти іншу людину, її настрій, потреби, особливості поведінки; уміння поважати інших людей, допомагати, дбати про них; обирати відповідний ситуації стиль спілкування та спільної діяльності. Компетентність дитини дошкільного віку – одна з базисних характеристик особистості на етапі дошкільного дитинства. На період старшого дошкільного віку дитину характеризують такі здобутки: психофізіологічні, соціальні, особистісні досягнення в розвитку, відносна автономність та самостійність дитини у поведінці, сформовані навички самообслуговування, організація та характер спільної діяльності, співпраці з однолітками та дорослими. Усі ці здобутки засвідчують становлення компетентностей особистості, які розглядаються як орієнтовні показники розвитку особистості, як

своєрідні особистісні характеристики, що визначають здатність дитини до вибору способу поведінки у довкіллі і налагодження нею взаємодії з соціумом. Відтак, соціально компетентна дитина здатна відчувати своє місце у системі стосунків та адекватно поводитися у суспільному довкіллі. Виходячи з потреби забезпечення педагогічно вираженого соціалізаційного процесу, що сприяє прилученню дитини до культури суспільства та освоєнню позиції суб'єкта соціального життя, компетентнісний підхід акцентує увагу не на поінформованості дитини, а на проєктування цілей і визначення змісту дошкільної освіти на основі виокремлення ідеї окультурення життя дитини, набуття нею основ особистої культури, підвищення її базового рівня, орієнтацію дошкільника у чотирьох сферах дійсності – Природі, Культурі, світі Людей та Власного Я. Як механізм приведення дошкільної освіти у відповідність до вимог сучасних реалій, компетентнісний підхід дозволяє забезпечити цілісність соціально-педагогічного супроводу соціалізації особистості у дошкільному дитинстві; створити у закладах емоційно-комфортне розвивальне середовище; гармонійно доповнити соціалізацію індивідуалізацією; забезпечити відкритість дошкільного навчального закладу у суспільному довкіллі регіону.

У четвертому розділі „**Стан соціалізації дітей у практиці сучасних дошкільних закладів**” визначено поняття „соціалізація особистості у дошкільному дитинстві”, критерії, показники, схарактеризовано рівні соціалізації дітей дошкільного віку; проаналізовано результати другого етапу пошукового дослідження та констатувального експерименту; спроектовано соціально-педагогічний супровід соціалізації особистості в дошкільному дитинстві.

У пропонованому дослідженні виходимо з розуміння того, що соціальний розвиток особистості є взаємопов'язаним процесом соціалізації-індивідуалізації дитини дошкільного віку, який, з одного боку, містить засвоєння соціокультурного досвіду у вигляді правил, норм, способів поведінки, еталонів дії і взаємодії людей у соціумі, а з іншого – розвиває сутнісне „Я” дитини, її індивідуальність та неповторність, надає певної автономності та незалежності від соціуму, здатності гармонійно та ефективно адаптуватися до нових умов постійно змінюваного соціального середовища. Соціалізація особистості в дошкільному дитинстві розглядається нами як процес становлення дитячої особистості у її взаємодії із соціальним світом, на основі порівневого входження дитини у систему соціальних зв'язків, освоєння соціокультурного досвіду через її суб'єктивне пізнання суспільного довкілля та конструювання образу соціального світу. Виокремлено критерії соціалізації особистості у

дошкільному дитинстві, а саме: соціальної адаптованості з показниками – ставлення дитини до нових соціальних умов, особливості емоційного стану дитини, домінування настанов на взаємодію з дітьми; соціальної активності з показниками – наявні прояви ініціативності, активності, самостійності; соціальної компетентності з показниками – соціальний інтелект як здатність вирішувати соціальні проблеми у запропонованих ситуаціях, ціннісні орієнтації дітей та їхні духовні потреби, сформованість соціальних норм поведінки дитини.

У дослідженні розроблено методику діагностики рівнів соціалізації особистості у дошкільному дитинстві. До кожного критерію було дібрані адекватні діагностичні методики і спеціальні завдання, що дозволили визначити вихідні рівні соціалізації дітей дошкільного віку: високий, достатній, середній, низький. Вихідний рівень соціалізації особистості у дошкільному дитинстві на констатувальному етапі досліджувався нами в групах дітей 4-5 років (240 осіб) та в групах дітей 6-го року життя (220 осіб). Як засвідчують одержані дані, високого рівня – рівня гармонійної соціалізації у дітей 4-5 і 6 року життя не було виявлено. Дошкільники мали здебільшого середній (31,9 % – експериментальні, 28 % – контрольні групи) та низький (68,1 % – експериментальні, 72% – контрольні групи) рівень соціалізації. З'ясувалося, що у групах дітей 6-го року життя – випускників дошкільних закладів – достатнього рівня соціалізації досягли 17 % старших дошкільників, які виявили сформованість усіх компонентів соціалізації в їх єдності і взаємозв'язку. На середньому рівні соціалізації перебувало 57,3 % дітей 6-го року, у яких виявлено нестійкий емоційний стан, наявне почуття невпевненості у взаємодії з дітьми, ситуативне прагнення до конструктивної взаємодії; 23 % дітей 6-го року життя перебували на низькому рівні соціалізації.

Результати пошукового експерименту виявили недостатнє програмно-методичне забезпечення педагогічно виваженої соціалізації дітей дошкільного віку у сучасній практиці дошкільних навчальних закладів. Відповіді дошкільних та соціальних педагогів на запитання анкет, спостереження за організацією педагогічного процесу в групах дошкільної установи, бесіди, аналіз документації дозволили стверджувати про відсутність у них чіткого розуміння сутності соціалізації дітей, неспроможність вихователів самостійно діагностувати їхній соціальний розвиток, особливості соціальної ситуації розвитку на етапі дошкільного дитинства та педагогічно виважено здійснювати гармонійну соціалізацію особистості у дошкільному дитинстві.

Отже, результати другого етапу дослідження, що засвідчили недостатнє програмно-методичне забезпечення педагогічно виваженої

соціалізації дітей дошкільного віку, і кількісні дані констатувального експерименту, які підтвердили низький рівень соціалізації дітей, зумовили необхідність проектування соціально-педагогічного супроводу соціалізації особистості у дошкільному дитинстві.

У запропонованому дослідженні проектування соціально-педагогічного супроводу соціалізації дитини-дошкільника трактується як попереднє конструювання програми діяльності взаємодіючих суб'єктів супроводу, що відображає її логічну послідовність і адекватне відтворення у реальній освітній практиці через забезпечення організованої взаємодії у системі „дитина – соціум”, „дитина – дорослий” і „дитина – дитина”. Соціально-педагогічний супровід соціалізації передбачає рух разом із дитиною, поруч із нею, тому акцент ставиться не на вплив, а на створення соціального простору дитинства, який пропонуємо розглядати як простір соціального світу, що зумовлює процес соціалізації особистості дитини. Соціальний простір дитинства поділяємо на певні сфери і виділяємо такі їх складові: суспільне довкілля, до якого відносимо світ дорослих та світ дітей; культурологічна домінанта змісту дошкільної освіти; цілісна картина світу, що відображена у дитячій субкультурі. За його наявності дитина вибудовує свої стосунки зі світом людей та світом власного „Я” і опановує продуктивні способи соціальної взаємодії, що дозволяє їй засвоювати позиції об'єкта і суб'єкта соціалізації та виявляти себе суб'єктом власної життєтворчості. У дослідженні обґрунтовується проектування соціально-педагогічного супроводу соціалізації особистості в дошкільному дитинстві, що має певні напрями, які взаємопов'язані між собою і розкривають наперед послідовність і практичне забезпечення, а також зміст діяльності та її результат за кожним напрямом соціально-педагогічного супроводу соціалізації особистості. Відтак, проектування соціально-педагогічного супроводу соціалізації становить послідовну зміну його напрямів: 1) виявлення проблем у соціалізації дітей дошкільного віку; 2) розробку концепції соціалізації особистості у дошкільному дитинстві; 3) створення програми соціального розвитку дітей „Дошклярник у суспільному довкіллі” з метою програмно-методичного забезпечення соціалізації особистості в дошкільному дитинстві; 4) планування соціально-педагогічного супроводу соціалізації на основі розробки змісту, методів та форм взаємодії суб'єктів супроводу, які забезпечують його ефективність; 5) організацію поетапної міжособистісної взаємодії між фахівцями дошкільної установи, дітьми та батьками, що вимагає спільної діяльності суб'єктів супроводу та їхньої партнерської погоджувальної роботи у його перебігу; 6) функціонування

дошкільного навчального закладу як відкритої соціуму соціально-педагогічної системи; 7) аналіз результатів запровадження соціально-педагогічного супроводу соціалізації особистості. З урахуванням накопиченого теоретичного багажу авторська позиція зводиться до того, що соціально-педагогічний супровід соціалізації особистості розглядається як процес особистісної взаємодії між тим, хто супроводжує, і тим, хто цього потребує. Він спрямований на актуалізацію соціального потенціалу дитини та уможливує педагогічно виважену соціалізацію особистості в дошкільному дитинстві.

Соціально-педагогічний супровід соціалізації дитини-дошкільника відображає професійну інтерпретацію педагогом соціальної ситуації розвитку дитини, перетворення її в чинник соціально-особистісного становлення. Встановлено, що він є: 1) планомірним і вимагає добору відповідних форм, засобів, прийомів гармонізації індивідуального і соціального розвитку дитини; 2) розгорнутим у просторі і часі, що спирається на вивчення особистості в процесі соціально-педагогічного супроводу соціалізації і враховує динаміку її соціального розвитку; 3) постійним, що заперечує епізодичність, фрагментарність, хаотичність під час роботи щодо вирішення завдань соціалізації; 4) послідовним, що передбачає дотримання логічних зв'язків у процесі соціально-педагогічного супроводу соціалізації; 5) рухливим, що враховує варіативність технологій супроводу; 6) превентивним, що спрямований на досягнення сталої відповідальної поведінки дитини у соціальному довіллі, сформованість імунітету проти негативних впливів соціального середовища; 7) адаптованим до умов діяльності конкретного дошкільного закладу та основних виховних завдань дошкільної освіти, що враховує соціальну ситуацію розвитку дитини, її суб'єктивний світ, мікросоціальне оточення її життєдіяльності та дозволяє забезпечувати педагогічно виважену соціалізацію особистості. Розуміння соціально-педагогічного супроводу соціалізації особистості у дошкільному дитинстві синтезується навколо таких принципів: принципу пріоритету інтересів дитини, принципу балансу як оптимального співвідношення процесів індивідуалізації та соціалізації в їх єдності та відмінності, принципу опертя на позитивне, принципу соціальної відповідності, принципу комплексного підходу і принципів діадичної взаємодії та відкритості супроводу. Запропоноване розуміння соціально-педагогічного супроводу соціалізації дітей дошкільного віку, основних особливостей, принципів та напрямів його проектування в узагальненому вигляді, тобто у взаємообумовлених та систематизованих зв'язках, дозволило перейти до здійснення моделювання та розробки експериментальної моделі

соціально-педагогічного супроводу соціалізації особистості у дошкільному дитинстві.

У *п'ятому розділі* „Дослідницько-експериментальна перевірка моделі соціально-педагогічного супроводу соціалізації дітей у дошкільних закладах” висвітлено теоретичні позиції побудови експериментальної моделі соціально-педагогічного супроводу соціалізації особистості у дошкільному дитинстві; відображено змістово-організаційні аспекти дослідницько-експериментальної роботи з соціалізації дітей в умовах дошкільного навчального закладу; педагогічні умови, які забезпечують результативність педагогічно вираженої соціалізації особистості у дошкільному дитинстві.

Теоретичним підґрунтям побудови експериментальної моделі супроводу соціалізації особистості у дошкільному дитинстві стали методологічні підходи: системно-цілісний, особистісно-діяльнісний, культурологічний, компетентнісний; сучасні теорії соціально-педагогічної діяльності (О. Безпалько, Т. Василькова, М. Галагузова, Н. Голованова, Т. Дмитренко, І. Зверева, А. Капська, А. Рижанова, Л. Міщик, А. Мудрик, С. Савченко, С. Харченко та ін.), наукові концептуальні підходи до організації суспільної дошкільної освіти (Л. Артемова, А. Богуш, Н. Гавриш, О. Кононко, В. Кузь, С. Кузьменко, Т. Поніманська, К. Крутій); сучасні підходи щодо організації педагогічного процесу дошкільного навчального закладу: занурення дітей у різноманітні проблемні ситуації (А. Богуш, Н. Гавриш, Н. Голованова, Т. Поніманська), виховні психологічні ситуації (І. Бех, В. Кузьменко); діалогічне спілкування (А. Арушанова, А. Богуш, Н. Гавриш, С. Кульчківська, С. Ладивір, І. Луценко, Т. Пироженко), інтегрованість подання дітям знань про суспільне довкілля (Н. Гавриш), про світ людей (Т. Поніманська), технології гуманістичного виховання (Т. Поніманська), принципи проектування соціально-педагогічного супроводу соціалізації особистості, педагогічні умови; чинні державні вимоги до компетентності дитини дошкільного віку.

Запропонована експериментальна модель соціально-педагогічного супроводу соціалізації особистості у дошкільному дитинстві обіймала адаптаційно-орієнтаційний, конструктивно-рефлексивний, соціально-зорієнтований етапи, кожний з яких підсилював новоутворення попереднього (див. рис. 1). Її вихід на практичне застосування в умовах дошкільного навчального закладу здійснювався з урахуванням таких особливостей: 1) уявлення про соціалізацію особистості в дошкільному дитинстві як про системний, педагогічно виражений процес, пролонгований у часі та змістовому й операційному аспектах;

2) домінування у структурі моделі педагогічних компонентів соціалізації, а також етапів, якими визначено послідовність дій з метою досягнення кінцевого результату; 3) абсолютна нереальність повного представлення траєкторії усіх соціальних впливів, а відповідно особливостей соціалізації (через їх значну кількість, різноманітність проявів, сили впливу на особистість) і необхідність, у зв'язку з цим, визначення найдоцільніших критеріїв гармонійної соціалізації; 4) інтерпретація моделі як стратегічної конструкції, структурні частини якої є функціональними вузлами проектування соціально-педагогічного супроводу соціалізації особистості в дошкільному дитинстві; 5) усвідомлення особливостей конструювання соціального світу на етапі первинної соціалізації – у дошкільному дитинстві – й урахування специфіки процесу соціалізації дитини-дошкільника у сучасних умовах соціальної нестабільності.

Відображений у експериментальній моделі соціально-педагогічний супровід соціалізації особистості в дошкільному дитинстві розглядався нами як процес поступального і неперервного соціального розвитку особистості дитини-дошкільника, формування її здатності до соціального функціонування у змінному світі, що відбувалося в пізнанні власного „Я” та конструювання образу соціального світу. Провідними завданнями першого – адаптаційно-орієнтаційного – етапу визначено: забезпечення активного пристосування дітей до нових для них соціальних умов життєдіяльності, набуття соціально-емоційної рівноваги та стійкості до впливу змінних умов соціального середовища, насичення життя дітей соціальним контекстом та задоволення їхніх потреб у емоційній, пізнавальній, соціальній сферах, формування гармонійних взаємин з однолітками через організацію взаємодії на рівні емоційного спілкування, вибудовування особистої лінії поведінки дитини. Змістово-організаційні засади забезпечила розроблена варіативна програма роботи педагогічного колективу закладу з адаптації дітей до нових соціальних умов дошкільної установи.

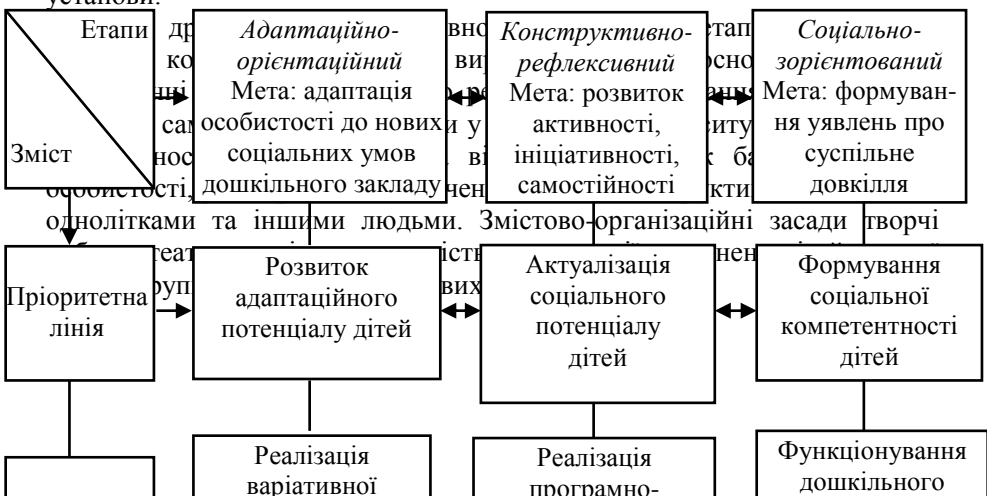


Рис. 1. Експериментальна модель соціально-педагогічного супроводу соціалізації особистості у дошкільному дитинстві

здобутків; ігрові тематичні проекти; виставки колективного збиральництва, спільної творчості батьків, дітей та педагогів.

На третьому – соціально-зорієнтованому – етапі розв’язувалися такі завдання: формування у дітей інтересу до соціуму та культури, їхніх уявлень про суспільне довкілля та своє місце у ньому, розширення кола соціальних інституцій, партнерів і однодумців дошкільного закладу, формування соціальної компетентності дітей. Змістово-організаційними засадами стали: творчі, соціально-зорієнтовані акції, народні свята, свята народної творчості, фестивалі народних промислів, презентації дошкільного закладу, літературні вечори у бібліотеках та музеях міста (села), екскурсії до улюблених дітьми місць у рідному місті (селі), спортивні сімейні свята для родини, музично-спортивні свята, різноманітні конкурси для родин, екскурсії до сусідніх дошкільних закладів та шкіл, місцевого краєзнавчого музею, картинної галереї.

Загальний інтегративний показник соціалізації особистості у дошкільному дитинстві визначався згідно окреслених нами критеріїв і розробленої методики діагностики. Порівняльні кількісні дані рівнів соціалізації дітей контрольної та експериментальної групи відображено на рисунку 2.

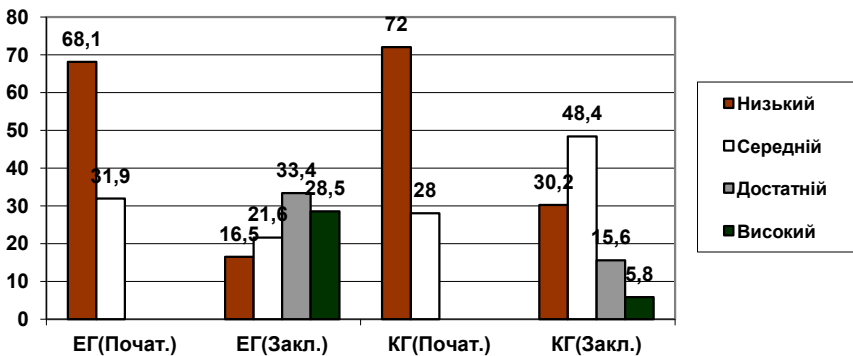


Рис 2. Рівні соціалізації дітей експериментальної та контрольної груп (%)

З метою виявлення об’єктивності отриманих даних було проведено перевірку достовірності відмінностей в середніх значеннях рівнів соціалізації в експериментальній групі до і після проведення експериментальної роботи. Статистичний аналіз отриманих результатів дослідження був виконаний за допомогою табличного процесора Excel з

використанням вбудованих у ньому статистичних функцій. Порівняльно-зрівняльний аналіз показав, що відмінності середніх значень рівнів соціалізації в експериментальній групі до і після проведеної експериментальної роботи є не випадковими, а отже значимими, суттєвими.

Кількісні показники високого рівня гармонійної соціалізації вихованців експериментальних груп на формуальному етапі дослідження значно перевищували показники контрольних груп та відповідні показники, здобуті під час констатувального етапу дослідження. Високого рівня – рівня гармонійної соціалізації – досягли 28,5 % вихованців експериментальних груп (на початковому етапі – 0 %), на достатньому рівні соціалізації виявилось 33,4 % дітей (на початковому етапі – 0 %), на середньому стало – 21,6 % (було 31,9 %), на низькому рівні соціалізації залишилося – 16,5 % (було 68,1 %) дітей дошкільного віку. У контрольних групах до високого гармонійного рівня соціалізації піднялося 6,8 % вихованців (на початковому етапі не було виявлено), до достатнього – 15,6 % (було 17 %), на середньому рівні соціалізації стало 48,4 % (було 57,3 %), на низькому – 30,2 % дошкільників (до експерименту – 23 %). Відзначено суттєві відмінності на досить високому рівні значущості між показниками соціалізації експериментальної групи на констатувальному і контрольному етапах. Натомість вірогідних відмінностей між показниками першого і другого зрізів у контрольних групах не було зафіксовано. Слід вказати на несуттєві відмінності кількісних даних у контрольних групах вихованців-випускників дошкільних навчальних закладів – на констатувальному (високого – гармонійного рівня не було виявлено, достатній рівень зафіксовано у – 17 %, середній – у 57,3 %, низький – у 23 %) і формуальному етапах (досягнуті рівні соціалізації відповідно: 6,8 %; 15,6 %; 48,4 %; 30,2 %). Усе це підтверджує, що традиційна організація педагогічного процесу дошкільного навчального закладу не забезпечує гармонійну соціалізацію особистості у дошкільному дитинстві та освоєння нею позиції суб'єкта соціального життя.

Ефективність процесу соціалізації особистості у дошкільному дитинстві зумовлено цілісним уявленням про дитину як об'єкт і суб'єкт соціалізації, особливостями і специфікою процесу соціалізації на етапі дошкільного дитинства та уможливлено завдяки запровадженню соціально-педагогічного супроводу, спрямованого на актуалізацію соціального потенціалу дитини.

Педагогічними умовами ефективного перебігу процесу соціалізації дітей в дошкільних навчальних закладах виступили: реалізація

варіативної програми поступового введення дітей у нові соціальні умови життєдіяльності, яка будується на оцінці психічного розвитку та соціально-особистісних характеристик кожної дитини; запровадження соціально-педагогічного супроводу соціалізації дітей за допомогою відповідного програмно-методичного забезпечення; відкритість дошкільного навчального закладу як соціально-педагогічної системи, що покликана активно залучати дитячу спільноту та педагогічний колектив до соціокультурних зв'язків із соціумом і сприяти гармонійній соціалізації дітей.

ВИСНОВКИ

У дослідженні представлено теоретичне узагальнення і нове вирішення проблеми соціалізації особистості, що полягає у науково-теоретичному обґрунтуванні соціально-педагогічного супроводу соціалізації особистості у дошкільному дитинстві та розробці методичних засад його забезпечення у дошкільному навчальному закладі.

1. Аналіз наукових джерел довів, що виокремлення теорії соціалізації як самостійної галузі дослідження відбулося у середині ХХ ст. і було підготовлене науковими доробками філософів, соціологів, психологів, культурологів. Уведення поняття „соціалізація” до категорійного апарату різних наукових дисциплін зумовило трансформацію її змісту, а розмаїття методологічних, ідеологічних, політичних підходів призвели до внутрішньої системності категорії, виокремлення різноманітних аспектів її сутнісних характеристик. Вивчення соціалізації як міждисциплінарної категорії зумовлене глибиною її об'єктивного змісту і багатством структурно-функціональних взаємозв'язків у суспільному житті. Міжнауковий статус категорії соціалізації сприяє забезпеченню міжпредметних зв'язків педагогічної науки, дозволяє поглибити, організувати і збагатити її інтердисциплінарну взаємодію.

Особливість соціально-педагогічного підходу становить погляд на соціалізацію як складний процес залучення особистості до соціального життя, у результаті чого вона отримує та змінює свій соціальний статус і соціальну роль, формує власний духовний світ та індивідуальність. Соціальне становлення особистості передбачає взаємозв'язок соціалізації, індивідуалізації та виховання як діалектичне поєднання факторів розвитку особистості в освітньому просторі. Соціально-педагогічний підхід до соціалізації дітей дошкільного віку суттєво розширює її межі змістовим та технологічним аспектами, наповнюючи такою важливою складовою, як конструювання образу соціального світу, що дає змогу

зрозуміти механізми розгортання цього процесу на етапі дошкільного дитинства.

2. У дослідженні представлено новий концептуально-методичний підхід до проблеми соціалізації особистості у дошкільному дитинстві як пріоритетного напрямку дошкільної освіти. У дослідженні знайшла реалізацію й підтвердження розроблена й обґрунтована концепція соціалізації особистості у дошкільному дитинстві, провідними ідеями якої стали такі: соціалізація особистості у дошкільному дитинстві набуває педагогічної вираженості, якщо ґрунтується на цілісному уявленні про дитину як об'єкт і суб'єкт соціалізації, зумовлюється особливостями і специфікою процесу соціалізації на етапі дошкільного дитинства та уможлиблюється завдяки запровадженню соціально-педагогічного супроводу, спрямованого на актуалізацію соціального потенціалу дитини. На основі розробленої концепції спроектовано соціально-педагогічний супровід соціалізації особистості у дошкільному дитинстві та розроблено методичні засади його забезпечення у дошкільному навчальному закладі.

3. У ході дослідження науково обґрунтовано сутність понять “соціалізація особистості у дошкільному дитинстві”, “соціально-педагогічний супровід соціалізації”, “соціальний простір дитинства”, “образ соціального світу”. Визначено, що соціалізація особистості в дошкільному дитинстві є процесом становлення дитячої особистості у її взаємодії із соціальним світом на основі порівневого входження дитини у систему соціальних зв'язків, активного освоєння соціокультурного досвіду через її суб'єктивне пізнання суспільного довкілля та конструювання образу соціального світу. Соціальний простір дитинства є простором соціального світу, що обумовлює процес соціалізації особистості дитини і має такі складові: суспільне довкілля, до якого відносимо світ дорослих та світ дітей; культурологічну домінанту змісту дошкільної освіти; цілісну картину світу, що відображена у дитячій субкультурі. Специфіка соціалізації особистості у дошкільному дитинстві полягає у неперервній зміні простору її „соціального дозрівання”, у забезпеченні розширення ступеня свободи при її введенні в суспільне довкілля, у розвитку її суб'єктивної активності та формуванні соціальної компетентності, у соціально-емоційному освоєнні суспільного довкілля й орієнтується на збагачення життя дітей у соціокультурному просторі.

Розкрито сутність дитинства як соціально-культурного феномена, що становить підґрунтя концепції соціалізації особистості у дошкільному дитинстві. Доведено: ідея самоцінності дитинства не набула статусу методологічної, що істотно деформує соціалізацію покоління дітей ХХІ

століття, яка здійснюється на тлі величезних суспільно-політичних, соціально-економічних, ціннісно-духовних та науково-технологічних зрушень. Виявлено, що необхідність педагогічно виваженої соціалізації особистості у дошкільному дитинстві визначається: його усвідомленням як самоцінного, самобутнього і неповторного періоду життя особистості та потребою у підвищеній увазі суспільства до дитинства взагалі і до кожної дитини, зокрема; цілісним уявленням про дитину як про об'єкт і суб'єкт соціалізації; новою соціокультурною ситуацією і суспільними вимогами до особистості, яка функціонуватиме у системі постійної змінюваності соціального життя; кризовим станом багатьох соціальних інституцій, що відповідають за соціалізацію, виховання і розвиток підростаючого покоління.

4. Теоретично обґрунтовано та експериментально доведено, що соціалізація особистості в дошкільному дитинстві є різновидом соціалізаційного процесу, пріоритетним напрямом дошкільної освіти, важливим системним, педагогічно виваженим утворенням, в якому було виділено критерії соціалізації з відповідними показниками, з поміж них: критерій соціальної адаптованості з показниками – ставлення дитини до нових соціальних умов, особливості емоційного стану дитини, домінування настанов на взаємодію з дітьми; критерій соціальної активності з показниками – наявні прояви ініціативності, активності та самостійності; критерій соціальної компетентності з показниками соціальний інтелект, ціннісні орієнтації дітей та їхні духовні потреби, сформованість соціальних норм поведінки. Означені критерії є взаємопов'язаними, взаємозумовленими складовими процесу соціалізації особистості у дошкільному дитинстві. За результатами констатувального етапу експерименту встановлено такі рівні соціалізації особистості у дошкільному дитинстві: низький, середній, достатній, високий – гармонійний рівень соціалізації. Кількісні дані констатувального етапу експерименту засвідчили недостатній рівень соціалізації дітей дошкільного віку в контрольних та експериментальних групах. Результати дослідження цілком підтвердили правильність гіпотетичних припущень про те, що процес соціального становлення особистості на етапі дошкільного дитинства потребує проектування соціально-педагогічного супроводу соціалізації дітей дошкільного віку, що дозволяє розв'язати наявні завдання, проблеми у процесі соціалізації та сприяти засвоєнню дитиною позиції суб'єкта соціалізації та власної життєтворчості.

5. Педагогічне проектування соціально-педагогічного супроводу соціалізації дитини-дошкільника – це попереднє конструювання

програми взаємодіючих суб'єктів супроводу, що відображає її логічну послідовність і адекватне відтворення у реальній освітній практиці через забезпечення організованої взаємодії у системі „дитина – соціум”, „дитина – дорослий” і „дитина – дитина”. Соціально-педагогічний супровід соціалізації є процесом особистісної взаємодії між тим, хто супроводжує, і тим, хто цього потребує. Він спрямований на актуалізацію соціального потенціалу дитини для її успішної соціалізації-індивідуалізації та уможлиблює педагогічно виважену соціалізацію особистості в дошкільному дитинстві. Основними характеристиками соціально-педагогічного супроводу є його процесуальність, пролонгованість, постійність, послідовність, рухливість, превентивність, адаптованість до умов діяльності конкретного дошкільного закладу та основних виховних завдань дошкільної освіти. Розуміння соціально-педагогічного супроводу соціалізації особистості у дошкільному дитинстві синтезується навколо таких принципів: принципу пріоритету інтересів дитини, принципу балансу як оптимального співвідношення процесів індивідуалізації та соціалізації в їх єдності та відмінності, принципу опертя на позитивне, принципу соціальної відповідності, принципу комплексного підходу і принципів діадичної взаємодії та відкритості супроводу. Використання у педагогічному процесі дошкільного навчального закладу соціально-педагогічного супроводу соціалізації дітей за допомогою відповідного програмно-методичного забезпечення здатне, що підтверджується результатами дослідницько-педагогічної роботи, зробити процес соціалізації дитини педагогічно виваженим і гармонійним. Це сприяє тому, що соціалізація перетворюється на процес „соціального розгортання дитини” з позиції суб'єкта соціалізації і виявлення себе суб'єктом власної життєтворчості.

6. Педагогічними умовами ефективного перебігу процесу соціалізації дітей у дошкільних навчальних закладах визначено: реалізація варіативної програми поступового введення дітей у нові соціальні умови життєдіяльності, яка будується на оцінці психічного розвитку та соціально-особистісних характеристик кожної дитини; запровадження соціально-педагогічного супроводу соціалізації дітей за допомогою відповідного програмно-методичного забезпечення; відкритість дошкільного навчального закладу як соціально-педагогічної системи, що покликана активно залучати дитячу спільноту та педагогічний колектив до соціокультурних зв'язків із соціумом і сприяти гармонійній соціалізації дітей.

7. Стрижнем експериментальної роботи стала модель соціально-педагогічного супроводу соціалізації особистості у дошкільному

дитинстві, що здійснювалася у три взаємопов'язані етапи: адаптаційно-орієнтаційний, конструктивно-рефлексивний та соціально-зорієнтований. Цілісність експериментальної моделі супроводу соціалізації особистості у дошкільному дитинстві забезпечувалася основоположними ідеями системно-цілісного, особистісно-діяльнісного, культурологічного, компетентнісного методологічних підходів; сучасними теоріями соціально-педагогічної діяльності, концептуальними підходами до організації дошкільної освіти, чинними державними вимогами до компетентності дітей дошкільного віку. Провідними завданнями соціалізації на етапі дошкільного дитинства визначено: забезпечення активного пристосування дітей до нових для них соціальних умов життєдіяльності, набуття соціально-емоційної рівноваги та стійкості до впливу змінних умов соціального середовища; розширення та збагачення досвіду конструктивної взаємодії з людьми, які їх оточують, на міжособистісному рівні та побудова соціальних стосунків через розвиток способів комунікації, формування уявлень про способи та норми спілкування з довірцями; розвиток активності, ініціативності, самостійності і відповідальності як базових якостей особистості; залучення дітей у широке суспільне довірчя для формування уявлень про життя людей у соціумі, формування гармонійних стосунків з однолітками через організацію взаємодії на рівні емоційного спілкування, вибудовування соціальної поведінки дитини в суспільному довірчлі.

8. Аналіз результатів дослідження підтвердив ефективність науково обгрунтованої і розробленої технології соціально-педагогічного супроводу соціалізації особистості в дошкільному навчальному закладі, яка є реальним цілеспрямованим процесом у загальному просторі діяльності дошкільного закладу з конкретним змістом, формами та методами роботи, відповідно до цілей соціалізації дитини. Технологія соціально-педагогічного супроводу соціалізації особистості спрямована на становлення дитячої особистості у її взаємодії із соціальним світом, на основі порівневого входження дитини у систему соціальних зв'язків та освоєння соціокультурного досвіду через її суб'єктивне пізнання суспільного довірчля та конструювання образу соціального світу. Змістово-методичне наповнення процесу ознайомлення дітей із суспільним довірчлям та прилучення їх до соціального світу здійснювалося на основі створеної експериментальної програми „Дошколярик у суспільному довірчлі”.

9. Ефективність проведеної дослідницько-експериментальної роботи із соціалізації дітей виявилася у процесі контрольного експерименту. Порівняльний аналіз рівнів соціалізації дітей

експериментальної і контрольної груп засвідчив позитивний вплив запропонованої моделі соціально-педагогічного супроводу соціалізації дітей експериментальної групи, який виявився у значному поліпшенні рівнів соціалізації. Кількісні показники рівня гармонійної соціалізації вихованців експериментальних груп на формульованому етапі дослідження значно перевищують показники контрольних груп та відповідні показники, здобуті під час констатувального етапу дослідження. Відзначено суттєві відмінності між рівнями соціалізації експериментальної групи на констатувальному і контрольному етапах. Натомість, вірогідних відмінностей між показниками першого і другого зрізів у контрольних групах не зафіксовано. Усе це підтверджує, що запропонований соціально-педагогічний супровід соціалізації особистості у дошкільному дитинстві забезпечує гармонійну соціалізацію особистості та освоєння нею позиції суб'єкта соціального життя.

10. Дослідницько-експериментальна робота з упровадження соціально-педагогічного супроводу соціалізації дітей, а також аналіз результатів дослідження, отриманих за допомогою розроблених критеріїв соціалізації, показали досить стійку динаміку показників і загального рівня соціалізації дітей дошкільного віку, залучених до експериментальної роботи. Відтак, успішне вирішення проблеми їхньої соціалізації на методологічному, теоретичному і методичному рівнях підтвердили загальну гіпотезу дослідження про те, що соціалізація особистості у дошкільному дитинстві не лише потребує врахування особливостей і специфіки на етапі дошкільного дитинства, але й завдяки запровадженню соціально-педагогічного супроводу може бути педагогічно виваженою та гармонійною.

11. Дисертаційне дослідження не вичерпує усіх аспектів досліджуваної проблеми. Перспективу подальших досліджень вбачаємо в розробці змісту, наступності та взаємодії різноманітних інституцій соціалізації; організаційно-педагогічних засад управління і технологій соціально-педагогічного супроводу; у пошуці ефективних методів корекції результатів стихійної соціалізації; створенні моделі початкової школи як відкритої соціально-педагогічної системи.

Основні положення дисертації викладено в роботах:

Монографії:

1. **Рогальська І.П.** Соціалізація особистості у дошкільному дитинстві: сутність, специфіка, супровід: Монографія / І.П. Рогальська // Київ: Міленіум, 2008. – 400 с.

Статті у фахових виданнях:

2. **Печенко І.П.** Соціалізація та виховання особистості в дошкільному дитинстві: компетентнісний підхід / І.П. Печенко // Вісн. Луган. нац. пед. ун-ту імені Тараса Шевченка : Педагогічні науки. – 2008. – № 7 (146) квітень. – С. 209–217.

3. **Печенко І.П.** Сучасний дошкільний заклад як провідна інституція соціалізації особистості у дошкільному дитинстві / І.П. Печенко // Рідна школа. – 2008. – № 6. – С. 65–67.

4. **Печенко І.П.** Теоретичні позиції побудови експериментальної моделі соціалізації особистості в дошкільному дитинстві / І.П. Печенко // Соціальна педагогіка: теорія та практика. – 2008. – № 1. – С. 9–17.

5. **Печенко І.П.** Полікультурне виховання дітей в аспекті соціалізації особистості у дошкільному дитинстві / І.П. Печенко // Вісн. Прикарпат. ун-ту : Педагогіка. – Івано-Франківськ, 2008. – Вип. XVII–XVIII. – С. 109–113.

6. **Печенко І.П.** Соціалізація особистості у дошкільному дитинстві в аспекті культурологічного підходу / І.П. Печенко // Гуманітарний вісник ДВНЗ “Переяслав-Хмельницький державний педагогічний університет імені Григорія Сковороди”: Наук.-теор. зб. – Переяслав-Хмельницький, 2008. – Вип. 14. – С. 193–195.

7. **Печенко І.П.** Українська дитина та її соціалізація у педагогічній спадщині Софії Русової / І.П. Печенко // Наук. вісн. Миколаїв. держ. ун-ту : зб. наук. пр. – Спецвипуск : Педагогічні науки. – У 2-х т. – Т. 2: Проблеми передшкільної освіти в сучасних умовах / За заг. ред. В.Д. Будака, О.М. Пехота. – Миколаїв: МДУ, 2008. – С. 213–219.

8. **Печенко І.П.** Рання соціалізація особистості у поглядах Франсуази Дольто / І.П. Печенко // Наука і освіта. – 2008. – № 1–2, січень–квітень. – С. 191–196.

9. **Печенко І.П.** Соціально-педагогічна діяльність як умова соціалізації особистості у дошкільному дитинстві / І.П. Печенко // Вісн. Черкас. ун-ту : Серія: Педагогічні науки. – Черкаси, 2008. – Вип. 123. – С.114–119.

10. **Печенко І.П.** Виховання для життя: соціалізація особистості в дитинстві у педагогіці Монтесорі / І.П. Печенко // Рідна школа. – 2007. – 9. – С. 78–80.

11. **Печенко І.П.** Сільський соціум як фактор соціалізації особистості / І.П. Печенко // Психолого-педагогічні проблеми сільської школи : зб. наук. пр. Уман. держ. пед. ун-ту імені Павла Тичини / Ред. кол.: Побірченко Н.С. (гол. ред.) та ін. – Умань : РВЦ “Софія”, 2007. – Випуск 20. – С.157–164.

12. **Печенко І.П.** Соціалізація особистості у дошкільному дитинстві у просторі дитячої субкультури / І.П. Печенко // Вісн. Черкас. ун-ту : Серія: Педагогічні науки. – Черкаси, 2007. – Вип. 115. – С. 84–90.

13. **Печенко І.П.** Соціалізація та виховання особистості в дошкільному дитинстві як комплексна педагогічна проблема / І.П. Печенко // Вісн. Глухів. держ. пед. ун-ту : Серія: Педагогічні науки. – Випуск 9 – Глухів : ГДПУ, 2007. – С. 23–27.

14. **Печенко І.П.** Соціалізація особистості у контексті соціальної політики держави / І.П. Печенко // Науковий часопис НПУ імені М.П. Драгоманова. Серія № 11. Соціологія. Соціальна робота. Соціальна педагогіка. Управління : зб. наук. пр. – К. : НПУ імені М.П. Драгоманова, 2007. – Вип. 5. (Частина II). – С. 155–160.

15. **Печенко І.П.** Соціально-педагогічні реалії: особливості підготовки магістрів дошкільної освіти / І.П. Печенко, Н.В. Рогальська // Науковий часопис НПУ імені М.П. Драгоманова. Серія №5. Педагогічні науки: реалії та перспективи : зб. наук. пр. / Укладач Машовець М.А. – Випуск 8. – К. : НПУ ім. М.П. Драгоманова, 2007. – С. 162–167.

16. **Печенко І.П.** Вплив засобів масової інформації на процес соціалізації особистості дитини / І.П. Печенко // Зб. наук. пр. Уман. держ. пед. ун-ту імені Павла Тичини. Частина 2. / Гол. ред.: Мартинюк М.Т. – К. : Міленіум, 2006. – С. 196-201.

17. **Печенко І.П.** Окремі концептуальні положення соціалізації особистості в дошкільному дитинстві / І.П. Печенко // Педагогіка і психологія. – 2006. – № 3 (52). – С. 19–29.

18. **Печенко І.П.** Соціалізація як предмет науково-педагогічного вивчення / І.П. Печенко // Соціальна педагогіка: теорія та практика. – 2006. – № 3. – С. 10–17.

19. **Печенко І.П.** Соціально-педагогічний супровід соціалізації особистості в дошкільному дитинстві / І.П. Печенко // Теоретико-методичні проблеми виховання дітей та учнівської молоді : зб. наук. пр. – Вип. 9. – К., 2006. – С. 123–130.

20. **Печенко І.П.** Соціалізація особистості дошкільника у виховній системі навчального закладу / І.П. Печенко // Імідж сучасного педагога. – 2006. – № 7 (66). – С. 64–66.

21. **Печенко І.П.** Соціально-педагогічна діяльність: до питання її забезпечення у дошкільних закладах / І.П. Печенко // Соціальна робота в Україні: теорія і практика. – 2006. – № 1. – С. 64–75.

22. **Печенко І.П.** Деякі концептуальні засади соціалізації дітей дошкільного віку в сучасній виховній системі / І.П. Печенко // Соціальна педагогіка: теорія та практика. – 2006. – № 4. – С. 27–33.

23. **Печенко І.П.** Принципи реалізації системи соціально-педагогічного супроводу соціалізації особистості в дошкільному дитинстві / І.П. Печенко // Психолого-педагогічні проблеми сільської школи : зб. наук. пр. Уман. держ. пед. ун-ту імені Павла Тичини / Ред. кол.: Побірченко Н.С. (гол. ред.) та інші. – К. : Міленіум, 2006. – Вип. 16. – С. 110–116.

24. **Печенко І.П.** Проблема соціалізації особистості в контексті сучасної педагогіки / І.П. Печенко // Вісн. Київ. міжнар. ун-ту : Серія: Педагогічні науки : зб. наук. пр. – К. : КиМУ, 2006. – Вип. 9. – С. 207–222.

25. **Печенко І.П.** О. Захаренко: вчительова справа – виховувати в дитині особистість / І.П. Печенко // Вісн. Черкас. ун-ту : Серія: Педагогічні науки. – Черкаси, 2006. – Вип. 84. – С. 97–102.

26. **Печенко І.П.** Образ світу у структурі соціалізації особистості в дошкільному дитинстві / І.П. Печенко // Теоретико-методичні проблеми виховання дітей та учнівської молоді : зб. наук. пр. – Вип. 8. – К., 2005. – С. 188–193.

27. **Печенко І.П.** Проблема дитинства у контексті актуальних тенденцій сьогодення / І.П. Печенко // Соціалізація особистості : зб. наук. пр. / За заг. ред. проф. А.Й. Капської. Том XXIV. – К. : Логос, 2005. – С. 179–191.

28. **Печенко І.П.** Ментальність українського народу в аспекті соціалізації сучасного дитинства / І.П. Печенко // Проблеми педагогічних технологій : зб. наук. пр. Волин. держ. ун-ту імені Лесі Українки [Ред. кол. : Зубович В.С. (гол. ред.)] – Луцьк, 2005. – Вип. 1 (30). – С. 37–45.

29. **Печенко І.П.** Вплив соціо-освітнього середовища на становлення особистості дитини / І.П. Печенко // Соціальна робота в Україні: теорія і практика. – 2005. – № 1 (9). – С. 56–64.

30. **Печенко І.П.** Сутність соціалізації у вимірі її межових категорій / І.П. Печенко // Вісн. Київ. міжнар. ун-ту : Серія: Педагогічні науки : зб. наук. праць – К. : КиМУ, 2005. – Вип. 6. – С. 218–229.

31. **Печенко І.П.** Дитина в сучасному соціально-педагогічному просторі: проблема захисту прав / І.П. Печенко // Зб. наук. пр. Полтав. держ. пед. ун-ту ім. В.Г. Короленка. – Вип. 6 (45). – Полтава, 2005. – Серія “Педагогічні науки”. – С. 45–53.

32. **Печенко І.П.** Філософське осмислення процесу соціалізації особистості як підґрунтя його педагогічного розуміння / І.П. Печенко // Зб. наук. пр. Уман. держ. пед. ун-ту імені Павла Тичини. Частина 1. – К. : Міленіум, 2005. – С. 228–238.

33. **Печенко І.П.** Різновікова взаємодія вихованців комплексу “Школа – дошкільний навчальний заклад” як чинник соціалізації / І.П. Печенко // Психолого-педагогічні проблеми сільської школи : зб. наук. пр. Уман. держ. пед. ун-ту імені Павла Тичини [Ред. кол. : Н.С. Побірченко (гол. ред.) та ін.]. – К. : Наук. світ, 2004. – Вип. 9. – С. 193–197.

34. **Печенко І.П.** Соціалізація особистостей в дошкільному дитинстві: сьогодення та перспективи / І.П. Печенко // Зб. наук. пр. Уман. держ. пед. ун-ту імені Павла Тичини / Гол. ред. В.Г. Кузь. – К. : Міленіум, 2004. – С.157–164.

Матеріали конференцій

35. **Печенко І.П.** Соціалізація дитини-дошкільника: вікові особливості, специфіка, супровід / І.П. Печенко // Проблеми дошкільної та початкової освіти у контексті сучасного виміру : матеріали всеукр. наук.-практ. конф. – Умань: ПП Жовтий, 2008. – С. 83–86.

36. **Печенко І.П.** Технологія соціально-педагогічного супроводу соціалізації особистості у сучасному закладі освіти / І.П. Печенко // Методи і засоби забезпечення інноваційності едукативного процесу в закладах освіти : матеріали всеукр. наук.-практ. конф., 24 – 25 квіт. 2008 року. – Черкаси, 2008. – С. 68–70.

37. **Печенко І.П.** До питання організації соціально-педагогічної діяльності в сільських закладах освіти / І.П. Печенко // Роль едукативного середовища у підготовці вчителя сільської школи : матеріали міжнар. наук.-практ. конф., 4 – 5 жовт. 2007 року [Ред. кол.: Н.С. Побірченко (гол. ред.) та інші]. – Умань : РВЦ “Софія”, 2007. – С. 147–149.

38. **Печенко І.П.** Соціалізація і моральне становлення особистості в умовах освітнього комплексу / І.П. Печенко, Н.В. Рогальська // Гуманізація навчально-виховного процесу: зб. наук. пр. (Спецвипуск) : матеріали всеукр. наук.-практ. конф. “Реалізація принципу наступності дошкільної та початкової ланок у контексті суб’єктної парадигми освіти”, 17–18 травня 2007 року / За заг. ред. проф. В.І. Сипченка. – Слов’янськ : Видав. центр СДПУ, 2007. – С. 131–136.

39. **Печенко І.П.** Соціалізація особистості в дошкільному дитинстві як педагогічна проблема / І.П. Печенко // Педагогічні та соціально-психологічні аспекти виховання у контексті сучасного європейського виміру : матеріали всеукр. наук.-практ. конф., 4-6 жовт. 2006 року. – Полтава, 2006. – С. 37–39.

40. **Печенко І.П.** Сучасні педагогічні реалії: проблема важковиховуваності дітей / І.П. Печенко // Сучасні наукові дослідження –

“2006” : матеріали II Міжнар. наук.-практ. конф. Том 8. Педагогічні науки. – Д. : Наука і освіта, 2006. – С. 110–113.

41. **Печенко І.П.** О. Захаренко: думати про кожну дитину як особистість / І.П. Печенко // Буде школа – буде село – буде держава : матеріали всеукраїнських педагогічних читань, присвячених Дню народження Олександра Антоновича Захаренка: м. Черкаси, 2 лютого 2006 р. [Ред. кол.: Л.І. Прокопенко (гол. ред.) та ін.] – Умань, 2006. – С. 56–58.

42. **Печенко І.П.** Деякі аспекти соціалізації особистості у дошкільному дитинстві / І.П. Печенко // Підготовка педагогічних кадрів у вищих навчальних закладах у контексті процесів глобалізації : матеріали всеукр. наук.-метод. конф., м. Умань, 17–18 листоп. 2005 р. [Ред. кол. : Н.С. Побірченко (гол. ред.) та ін.]. – К. : Міленіум, 2005. – С. 163–166.

43. **Печенко І.П.** Дошкільник як об’єкт і суб’єкт соціалізації / І.П. Печенко // Materiale II Mezinardni vedecko-prakticka konference “Perspektivni novinky vedy a tehnici – 2005”. – Dil 5. Pedagogicky vedy: Praha publishing House Education and Science s. r. o.”, 2005. – 60 stranky.

44. **Печенко І.П.** Особливості процесу соціалізації в дитинстві / І.П. Печенко // Підготовка вчителя до впровадження нових технологій навчання у малокомплектній початковій школі : матеріали всеукр. наук.-практ. конф., м. Умань, 15 – 16 жовт. 2004 року [Ред. кол. : Н.С. Побірченко (гол. ред.) та ін.]. – К. : Наук. світ, 2004. – С. 55–57.

45. **Печенко І.П.** Соціалізація у системі становлення особистості у дошкільному дитинстві / І.П. Печенко // Науковий потенціал світу “2004” : матеріали Першої Міжнар. наук.-практ. конф. Том 45. Соціальна педагогіка. – Д. : Наука і освіта, 2004. – С. 28–31.

Публікації в інших виданнях

46. **Печенко І.П.** Світ дитинства у контексті педагогічної спадщини В. Сухомлинського / І.П. Печенко // Вісн. наук. лабораторії „В.О. Сухомлинський і школа XXI століття” : Вип. VII / За ред. В.Г. Кузь. – К. : Міленіум, 2005. – С. 36–44.

47. **Печенко І.П.** Соціальна зумовленість та принципи діяльності навчально-виховних комплексів / І.П. Печенко // Психолого-педагогічні проблеми виховання дітей в умовах функціонування комплексу „Школа-дошкільний навчальний заклад”: метод. посібник / Гол. ред. В.Г. Кузь. – К. : Міленіум, 2004. – С. 15–24.

48. Концепція розвитку дошкільної освіти Черкащини / Н.В. Рогальська, І.П. Печенко, О.В. Поліщук, С.С. Попиченко. – К. : Міленіум, 2005. – 52 с.

Рогальська І.П. Теоретико-методичні засади соціалізації особистості у дошкільному дитинстві. – Рукопис.

Дисертація на здобуття наукового ступеня доктора педагогічних наук за спеціальністю 13.00.05 – соціальна педагогіка. – Луганський національний університет імені Тараса Шевченка. – Луганськ, 2009.

У дисертаційній роботі досліджувалася проблема соціалізації особистості у дошкільному дитинстві. Визначено сутність та специфіку процесу соціалізації особистості у дошкільному дитинстві, спроектовано соціально-педагогічний супровід соціалізації дітей дошкільного віку, спрямований на актуалізацію їхнього соціального потенціалу. Розроблено експериментальну модель соціально-педагогічного супроводу соціалізації особистості у дошкільному дитинстві в умовах дошкільного навчального закладу і методика діагностики рівнів соціалізації особистості у дошкільному дитинстві; визначено педагогічні умови ефективно перебігу соціалізації дітей у дошкільному навчальному закладі; упроваджено методику ознайомлення дітей дошкільного віку з суспільним довкіллям на основі створеної експериментальної програми “Дошколярик у суспільному довкіллі”, яка забезпечує змістово-методичне наповнення процесу прилучення дитини до суспільного довкілля. Одержані у процесі експериментальної роботи позитивні результати апробації експериментальної моделі соціально-педагогічного супроводу соціалізації особистості у дошкільному дитинстві засвідчили її ефективність. Основний навчально-дослідний матеріал було впроваджено у практику роботи дошкільних та соціальних педагогів дошкільних закладів.

Ключові слова: соціалізація особистості, дошкільне дитинство, соціальна адаптованість, соціальна активність, соціальна компетентність, соціально-педагогічний супровід соціалізації, образ соціального світу.

Рогальская И.П. Теоретико-методические основы социализации личности в дошкольном детстве. – Рукопись.

Диссертация на соискание ученой степени доктора педагогических наук по специальности 13.00.05 – социальная педагогика. – Луганский национальный университет имени Тараса Шевченко, Луганск, 2009.

В диссертационной работе представлен принципиально новый концептуально-методический подход к проблеме социализации детей дошкольного возраста. Этот процесс рассматривается в контексте системно-целостного, личностно ориентированного, культурологического и компетентностного подходов, а предметным полем, на котором

происходит его развертывание, выступает педагогический процесс в дошкольном учреждении. Определены сущность и специфика социализации детей дошкольного возраста. Социализация рассматривается как процесс становления личности ребенка в его взаимодействии с социальным миром, на основании поуровневого вхождения дошкольника в систему социальных связей, освоения социокультурного опыта через субъективное познание им социальной действительности и конструирования образа социального мира.

Были выделены критерии оценки и показатели уровня социализации детей дошкольного возраста, среди которых: социальная адаптированность, социальная активность и социальная компетентность. Это позволило установить четыре основных уровня социализации личности: низкий, на котором наблюдается отсутствие готовности к социальным действиям в сфере социальных отношений; средний, связанный с результативностью некоторых социальных действий ребенка в отношениях с социальной действительностью; достаточный, который отображался в успешных социальных действиях ребенка в виде разных вариантов взаимодействия с детьми и взрослыми; высокий – уровень гармонической социализации личности.

В исследовании раскрываются теоретические и организационно-содержательные основы построения экспериментальной модели социально-педагогического сопровождения социализации детей дошкольного возраста, включающей три последовательных этапа (адаптационно-ориентированный, конструктивно-рефлексивный, социально-ориентированный); определены педагогические условия обеспечения гармоничной социализации детей; спроектировано социально-педагогическое сопровождение социализации детей дошкольного возраста, направленное на актуализацию их социального потенциала. В процессе исследования определены сущность, основные принципы, содержание, формы и методы социально-педагогического сопровождения социализации детей дошкольного возраста, особенности его проектирования в деятельности дошкольного учреждения как открытой социально-педагогической системы с соответствующими подсистемами, которая характеризуется качественно новыми признаками, необходимыми для обогащения жизни детей в социокультурном пространстве с акцентом на региональный аспект.

Полученные в процессе экспериментального исследования положительные результаты апробации экспериментальной модели социально-педагогического сопровождения личности в дошкольном детстве подтверждают ее эффективность. Диссертационным

исследованием определены пути дальнейшей научной разработки содержания, преемственности и взаимодействия различных институций социализации; организационно-педагогических основ управления и технологий социально-педагогического сопровождения.

Ключевые слова: социализация, личность в дошкольном детстве, социальная адаптированность, социальная активность, социальная компетентность, детство, социально-педагогическое сопровождение, образ социального мира.

Rohalska I.P. Theory and Methodology of the Personality Socialization in Preschool Childhood. – manuscript.

Dissertation on competing for the degree of Doctor of pedagogical sciences in Speciality 13.00.05 – Social Pedagogy. – Taras Shevchenko Luhansk National University. – Luhansk, 2009.

The problem of personality socialization in preschool childhood is researched. The peculiarities of the personality socialization in preschool childhood are defined; the system of social and education support to children in early childhood aiming at their social potential development is projected. The experimental model of the personality socialization support in preschool institutions is worked out; methodology of socialization levels diagnostics in preschool childhood is suggested; pedagogical conditions effective for socialization at a preschool institution are enumerated; methodology for social environment education based on the author's program "A preschool child in the social environment", which coordinates the process of educating the child in terms of social environment. The positive dynamics of the approbation results of the education support experimental model has proved its effectiveness for preschool children. Major materials of the research have been introduced into preschool teachers and social consultants' practice.

Key Words: personality socialization, preschool childhood, social adaptation, social activeness, social competency, social support to personality socialization, social environment.